



# 万源市黑宝山绿色建材和森林康养发展片区 旅游专项规划

2023年4月

# 壹· 规划总则

1.1 规划背景

1.2 规划性质

1.3 规划范围

1.4 规划期限

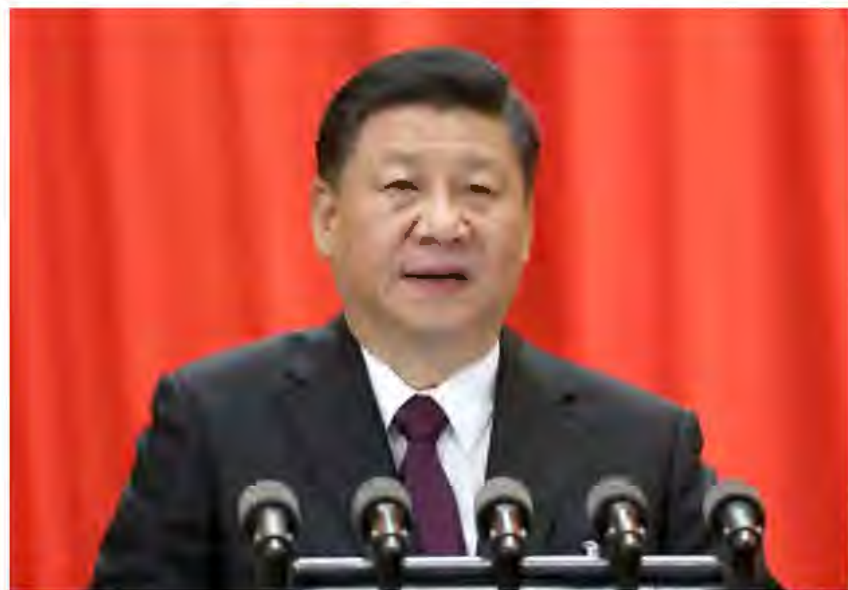
1.5 规划依据

1.6 规划衔接

# 1.1 规划背景

## 国家层面

### 构建“双循环”下文旅发展新格局，推动国土空间优化背景下文旅产业高质量发展



要推动形成以国内大循环为主体、国内国际双循环相互促进的新发展格局。

——习近平

#### ■ 《中华人民共和国国民经济和社会发展十四五规划和2035年远景目标纲要》

推动文化和旅游融合发展，坚持以文塑旅、以旅彰文，打造独具魅力的中华文化旅游体验。加强区域旅游品牌和服务整合，打造一批文化特色鲜明的国家级旅游休闲城市和街区。推进红色旅游、文化遗产旅游、旅游演艺等创新发展，提升度假休闲、乡村旅游等服务品质。

#### ■ 2022年全国两会政府工作报告

餐饮、住宿、零售、旅游、客运等行业各项帮扶政策都要予以倾斜；在规划建设中做好历史文化保护传承，加强文物古籍保护利用和非物质文化遗产保护传承；推进公共文化数字化建设，促进基层文化设施布局优化和资源共享，扩大优质文化产品和服务供给。

#### ■ 《“十四五”文化和旅游发展规划》

推动“旅游+”和“+旅游”，形成多产业融合发展新局面。把提供优质产品放在首要位置，优化旅游产品结构、创新旅游产品体系，针对不同群体需求，推出更多定制化旅游产品、旅游线路，开发体验性、互动性强的旅游项目。

#### ■ 《关于建立国土空间规划体系并监督实施的若干意见》

明确提出到2035年全面提升国土空间治理体系和治理能力现代化水平，基本形成生产空间集约高效、生活空间宜居适度、生态空间山清水秀，安全和谐、富有竞争力和可持续发展的国土空间格局。

#### ■ 《成渝地区双城经济圈建设规划纲要》

提出要以高质量供给引领和创造市场新需求，坚持高端化与大众化并重、快节奏与慢生活兼具，激发市场消费活力，不断增强巴蜀消费知名度、美誉度、影响力，共建巴蜀文化旅游走廊。

# 1.1 规划背景

## 四川省层面

深入推进文旅强省建设，统筹两项改革“后半篇”文章，落实乡镇级片区旅游发展专项规划编制

### ● 《四川省国民经济和社会发展第十四个五年规划和二〇三五年远景目标纲要》

规划提出要推动文化旅游产业高质量发展，完善文化和旅游融合发展体制机制，创新“文旅+”融合发展模式，打造文旅综合体，发展度假旅游、康养旅游、音乐旅游、体育旅游、研学旅游等新业态，推动传统技艺、传统饮食、表演艺术等项目集聚转化，培育形成一批特色消费、线上消费、品牌消费的新主体。深度挖掘历史、文化、景观等资源，打造数字时代集文创、旅游、餐饮、购物于一体的消费新载体，打造具有国际范、中国味、巴蜀韵的世界重要文化旅游目的地。

### ● 文化强省旅游强省战略

- 《关于大力发展文旅经济加快建设文化强省旅游强省的意见》提出：建设社会主义核心价值观广泛践行、文化事业繁荣发展、文旅产业深度融合的文化高地和世界重要旅游目的地。
- 《四川省“十四五”文化和旅游发展规划》聚焦“基本建成文化强省旅游强省”总体要求，全面贯彻落实“基本建成文化强省旅游强省”战略部署，提出了“四个显著提升”的具体目标：巴蜀文化影响力显著提升、四川旅游供给力显著提升、文化和旅游竞争力显著提升、文化和旅游软实力显著提升。

### ● 统筹推进全省乡村国土空间规划编制和两项改革“后半篇”文章工作会议

会议指出：“要布局好产业，结合片区资源禀赋和产业基础，与现代农业园区扩面提质结合起来，科学明晰产业发展定位，规划布局特色优势产业，引导发展新产业新业态，着力延长片区内产业链条，推动形成“一片区一主业一特色”的新格局。要配置好资源，推动片区内教育、医疗、养老以及应急救援力量等公共资源集中布局、精准投放，引导市场要素合理分布、有序流动。”

### ● 《四川省乡镇级旅游规划导则（试行）》

2021年12月四川省文化和旅游厅党组会议、厅务会议审议通过了《四川省乡镇级旅游规划导则（试行）》，导则进一步规范了乡镇级旅游规划编制工作，适用于指导全省县域片区划分后适合旅游业发展的旅游片区，以及旅游中心镇（村）、旅游建制镇（村）、其他旅游镇（村），以下统称旅游镇（村）的旅游规划编制和管理组织工作。

# 1.1 规划背景

## 达州市层面

### 打造巴文化传承创新和旅游发展高地，建设文化强市旅游强市

#### ● 《达州市国民经济和社会发展第十四个五年规划和二〇三五年远景目标纲要》

**加快文旅融合发展。**抢抓建设巴蜀文化旅游走廊发展先机，加大巴文化、红色文化、生态康养资源开发力度，建设巴文化传承创新和旅游发展高地塑造“巴风风韵·水墨达州”文旅品牌。合理利用红色文化资源，建成一批红色文化小镇和村落，大力开发生态康养资源，全力推进巴山大峡合创建5A级景区和巴山云顶创建国家级旅游度假区，提档升级八台山旅游服务设施，加快实施八台山、黑宝山、铁山、明月山系康养民宿群建设，打造大巴山南麓生态康养旅游目的地。推进北部康养避暑度假、东南部城郊休闲两类乡村旅游示范项目建设，建成一批乡村旅游景区(点)和天府旅游名村、名宿。加强区或合作，共建“大巴山·大三峡”文化旅游发展联盟。创新推进“文旅”体育、工业、教育、中医药、商务等新业态融合发展。

#### ● 《2023年达州市政府工作报告》

**推动文旅产业突破发展。**协同推进“大巴山大三峡”川渝文化旅游环线建设，谋划打造一批区域精品线路。支持巴山大峡谷创建5A级景区，持续推进八台山等重点景区建设，提升打造一批农旅融合、医养度假和近郊旅游特色景区。推进文旅融合数字化发展，探索建立数字文化产业园区。支持万源、渠县争创天府旅游名县，支持各地创建省级全域旅游示范区、充分依托现有航空条件，积极培育文旅企业，大力吸引外来文旅消费，打造国内重要旅游目的地。

#### ● 《达州市“十四五”文化体育旅游和广播电视发展规划》

**加快建成文化强市旅游强市，**提升达州在全国全省文化旅游发展布局中的战略位势、打造全国巴文化传承创新高地、建设全国生态文化旅游目的地、构筑全国文学艺术精品创作高地、创建全国红色文化传承弘扬示范区、建成全国区域性文旅融合高质量发展示范区。

# 1.1 规划背景

## □万源市层面

建设川渝陕生态文旅名城，打造全国康养度假旅游目的地

### ● 《万源市国民经济和社会发展的第十四个五年规划和二〇三五年远景目标纲要》

围绕打造“川渝陕生态文旅名城”目标，以“全域山地、全域旅游、全域度假”的理念大力发展文旅产业，结合生态养生避暑优势，构建“旅游+文化+康养”融合发展格局，争创国家全域旅游示范区和天府旅游名县，打造全国康养度假旅游目的地。

### ● 《2022年万源市政府工作报告》

报告提出坚定“川渝陕生态文旅名城、大秦巴生态产业绿城、川东北生态宜居优城、大巴山生态和美新城”发展定位，做实“双核三带五圈”发展布局，厚植“生态立市、产业强市、文旅兴市、创新活市”发展战略。坚持旅游引领，强化“旅游+”“景区+”消费带动。加快黑宝山旅游综合开发，积极推进八台山创国家5A级景区、龙潭河创省级全域旅游示范区，全力争创“天府旅游名县”。

### ● 《万源市“十四五”文旅产业发展规划（2021-2025）》

充分利用丰富多元的生态文化旅游资源，以打造生态文化旅游品牌、建设生态文化旅游示范区、创新生态文化旅游业态、培育生态旅游产业集群、推进旅游政策创新为重点，全面推进万源生态文化旅游的特色发展、融合发展、创新发展和高质量发展。利用地处川、渝、陕三省（市）交界处区域旅游市场一体化发展优势，深度融入成渝地区双城经济圈和巴蜀文化旅游走廊，协同创建万达开川渝统筹发展示范区。

# 1.1 规划背景

## 小结

综合上述背景分析，黑宝山片区未来旅游发展如下方向：

### 服务国家战略

#### 成为构建“双循环”、“双城记”下的康养“新引擎”

- 以生态康养为媒介，持续扩大对外开放，构建以黑宝山康养、文旅融合为特色完整内需消费体系；
- 做强生态康养等比较优势资源的文旅价值转换，配套生态休闲度假产品，塑造成渝地区的微度假典范。

### 融入省市格局

#### 成为赋能文旅强省战略、文旅强市建设的“新名片”

- 创新“文旅+”融合发展模式，做强黑宝山康养品牌，积极发展度假旅游、康养旅游、研学旅游等新业态，推动传统文化技艺、特色饮食集聚转化，培育形成一批特色消费、线上消费、品牌消费的新主体。
- 加强康养旅游场景打造，推动森林资源与生态环境保护与文旅可持续发展利用，打造文旅城市的文旅创新表达。

### 支撑万源发展

#### 成为万源打造“全国康养目的地”的“新极核”

- 创新发展文化创意、山水运动产业，打造成为万源康养的文旅产业核心增长极。
- 做强做大“世界颐养之都”的引擎影响力，助推万源国际能见度持续提升，打造国际康养、文化旅游目的地。

## 1.2 规划性质

本规划属于乡镇级旅游规划，是有效衔接和细化乡镇级国土空间总体规划的重要载体，是对划定的县域乡镇级片区、旅游功能区或其他旅游镇（村）旅游业发展进行的科学谋划，对旅游空间保护、开发、利用等做出的具体安排，是推进乡镇级片区旅游业高质量发展的行动纲领。

## 1.3 规划范围

万源市黑宝山绿色建材和森林康养发展片区位于万源市城区西部，北与竹峪镇、永宁镇为邻，西与草坝镇接壤，南与石窝镇、河口镇、曾家乡相邻，东与长坝镇、青花镇交界。总规划面积约453.49平方公里。

## 1.4 规划期限

本次规划实施年限为2022~2035年，分为近、中、远三期。具体分期年限如下：

近期发展阶段：2022~2025年；

中期发展阶段：2026~2030年；

远期发展阶段：2031~2035年。







## 1.5 规划依据

### □ 国家有关法律、法规

- 1、《中华人民共和国旅游法》（2018年修订）；
- 2、《中华人民共和国城乡规划法》（2018年修订）；
- 3、《中华人民共和国土地管理法》（2020）；
- 4、《中华人民共和国环境保护法》（2015）；
- 5、《中华人民共和国河道管理条例》（2011）；
- 6、《中华人民共和国水污染防治法》（2008）；
- 7、《中华人民共和国森林法》（2016）；
- 8、《中华人民共和国乡村振兴促进法》（2021）
- 9、《基本农田保护条例》（2020）。

### □ 标准规范

- 1、《建立国土空间规划体系并监督实施的若干意见》；
- 2、《旅游规划通则》（GB/T18971 - 2003）；
- 3、《旅游区(点)质量等级的划分与评定》（GB/T17775 - 2003）；
- 4、《旅游度假区等级划分细则》（2015年最新版）；
- 5、《旅游资源分类、调查与评价》（GB/18972 - 2017）；
- 6、《标志用公共信息图形符号》（GB/T10001 - 2000）；
- 7、《环境空气质量标准》（GB3095 - 2012）；
- 8、《地表水环境质量标准》（GB3838）；
- 9、《污水综合排放标准》（GB8978）；
- 10、《国土空间调查、规划、用途管制用地用海分类指南》（2020）。

### □ 相关上位规划

- 1、《四川省乡村振兴战略规划》（2018-2022）；
- 2、《万源市乡村振兴战略规划》（2018-2022）；
- 3、《达州市国土空间总体规划》（2021-2035年）（在编）；
- 4、《达州市国民经济和社会发展第十四个五年规划和二〇三五年远景目标纲要》；
- 5、《万源市国民经济和社会发展第十四个五年规划和二〇三五年远景目标纲要》；
- 6、《万源市国土空间总体规划》（2021—2035年）（在编）；
- 7、《达州市“十四五”文化体育旅游和广播电视发展规划》；
- 8、《万源市“十四五”文旅产业发展规划》。

### □ 政策文件及技术指导文件

- 1、四川省《关于做好乡镇行政区划和村级建制调整改革“后半篇”文章的实施方案》；
- 2、《乡镇级片区专项规划省级工作方案》；
- 3、《四川省乡镇级旅游规划导则（试行）》；
- 4、《四川省乡村旅游强县(市、区)评定标准评定标准（试行）》；
- 5、《四川省全域旅游规划导则(试行)》；
- 6、《全域旅游发展规划编制技术范》；
- 7、《四川省乡村旅游特色(镇) 评定标准(试行)》；
- 8、《四川省乡村旅游精品寨评定标准（试行）》；
- 9、《四川省乡村旅游特色业态评定标准(试行)》；
- 10、《四川省乡村旅游(含农业旅游示范点) 质量等级评定标准(试行)》。

### □ 其他相关的规划、规范、技术标准、政策文件

## 1.6 规划衔接

### □ 《万源市国土空间总体规划（2021-2035）》（在编）

1、规划重点：以建设“**全国康养度假旅游目的地**”为总体目标，以创建“国家全域旅游示范区天府旅游名县”为两大抓手，努力融入环秦巴旅游经济圈和川东北旅游圈，深度融入大三峡·大巴山”文化旅游发展联盟，加强同毗邻县区合作，共同打造“**大巴山文化旅游走廊**”，真正让万源文旅品牌立足川陕、走向全国。

#### 2、本区域衔接内容：

(1) 全域产业发展格局：“双核三带五圈”，**以黑宝山森林公园为核心，打造康养旅居圈**；

(2) “356N”旅游业布局：

三核：八台山—龙潭河观光度假区、**黑宝山休闲度假区**、红军公园红色文化旅游区；

五圈：环城文旅休闲圈、八-龙山地康旅体验圈、**黑宝山康养旅居圈**、花尊山生态科普观光圈、万溪湖环湖赛事康体圈；

六镇：大巴山茶文化小镇、固军红色文化小镇、**黑宝山森林康养小镇**、沙滩航空航天小镇、**黑宝山富硒康养小镇**、旧院温泉养生小镇。

“N”：遍布全域的**N个乡村旅游村庄景点**为细胞，带动万源全域旅游。



## 1.6 规划衔接

### □万源市国民经济和社会发展第十四个五年规划和二〇三五年远景目标纲要

1、**规划重点**：围绕打造“川渝陕生态文旅名城”目标，以“全域山地、全域旅游、全域度假”的理念大力发展文旅产业，结合**生态养生避暑优势**，构建“旅游+文化+康养”融合发展格局，争创国家全域旅游示范区和天府旅游名县，打造**全国康养度假旅游目的地**。

#### 2、本区域衔接内容：

(1) **文旅发展**：以黑宝山休闲度假区为支撑，**黑宝山森林康养镇**为节点，开发生态康养度假路线。

(2) **康养目的地**：强化康养设施建设和人才培养，大力引进品牌养老机构，加快推进**黑宝山森林康养**项目建设，建成全国知名的“森林康养目的地”。

(3) **产业发展**：规划打造集休闲旅游、疗养、健身、医疗服务、养老等多功能、高质量康养小镇、康养村，发展农业康养产业。深入推进田园民宿、森林木屋、帐篷酒店等建设，修建一批健身步道、运动公园，定期举办农事体验、健身比赛，研发推出“十珍”“十宝”等养生保健食品，不断丰富康养业态。

### □万源市“十四五”文旅产业发展规划

1、**规划重点**：以建设“**全国康养度假旅游目的地**”为总体目标，争创“国家文旅示范区”和“天府旅游名县”为抓手，实现文化旅游深度融合、文化事业与产业繁荣发展，文旅产业成为万源市国民经济重要支柱产业。

#### 2、本区域衔接内容：

将**黑宝山旅游区**打造成以森林度假、康体养生、营地休闲为核心和特色的旅游目的地。以黑宝山森林公园优越的生态自然环境、丰富的动植物资源为依托，为旅游者提供一个供夏日的避暑度假圣地；以其丰富的绿色产品、宜人的气候资源为依托为旅游者提供一个绿色健康的养生福地；以其九大营地各具特色的主题活动为依托，为旅游者提供一个休闲娱乐的康体基地。

# 1.6 规划衔接

## □ 《黑宝山绿色建材和森林康养发展片区国土空间总体规划（2021-2035年）》（在编）

### 规划重点：

(1) 产业总体布局：形成“**一心三带，一圈三区**”的总体农产旅产业布局。

“一心”以黄钟作为区域经济、产业发展服务中心，**黑宝山镇**与大沙镇作为区域产业发展支撑点；

“三带”绿色产业发展带、**生态旅游发展带**、农旅融合发展带；

“一圈”**黑宝山-烟霞山“两山”森林康养旅居休闲圈**；

“三区”石材产业发展示范区、**生态康养旅游发展区**、特色农旅融合发展区。

(2) 围绕“**文化为魂，旅游为体**”，促进**文化与旅游融合发展**，重点加强与**户外文化、民族文化、历史文化、红色文化**等融合，从多个层面推动旅游和文化融合发展；

黄钟镇重点打造绿色建材和**特色旅游发展区**，重点支持绿色建材产出展销和**红色旅游资源开发**，做好红色资源保护传承；

黑宝山镇重点建设**黑宝山森林康养旅游度假区**，依托黑宝山森林公园自然景观禀赋，联合烟霞山，融和打造森林康养旅居圈，将黑宝山打造成为**以森林康养度假、休闲观光旅游、户外徒步、农旅体验为主的旅游产业发展极核**；

大沙镇打造传统特色农副产品和现代农产品供应中心，发挥资源环境和种植手段优势，发展绿色茶叶、绿色蜂蜜、生态生猪、生态肉牛、旧院黑鸡等养殖产业，促进**农旅融合发展**，大力发展精品化农业、旅游业，打造**休闲农业度假带**。



# 贰· 基础分析与适宜性评估

2.1 基础条件分析

2.2 旅游资源分析

2.3 市场条件分析

2.4 发展适宜性评价

2.5 优势机遇与问题挑战



## 2.1 基础条件分析

### □ 区位条件分析

#### 地理区位:

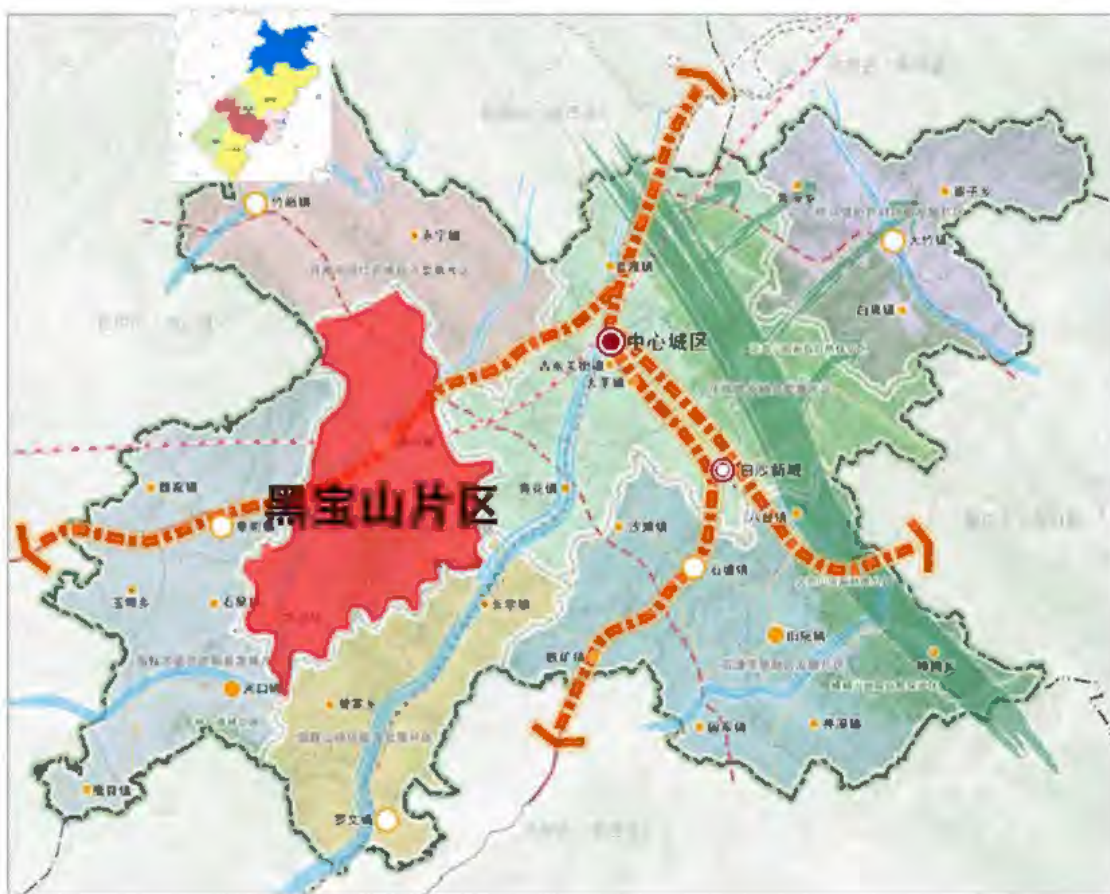
黑宝山绿色建材和森林康养发展片区（以下简称“片区”）位于万源市城区西部，政府驻地交通距离均不超过25公里，距万源市区约50公里，距达州市约100公里。

#### 交通区位:

省道101、302线在黄钟镇汇合，成万高速黄钟出口辐射全境，自然成片；正在建设的连接包茂高速与成万高速的黑宝山快速旅游大通道，贯穿全域

#### 旅游区位:

位于秦巴山旅游区，其所在地万源市是我国西安—万源—重庆（或万州）长江三峡旅游热线、襄樊—十堰—万源—九寨沟奇山异水旅游热线及武汉—襄樊—万源—汉中三国文化旅游热线、四川旅游东环线上（革命文化遗迹旅游线）的重要驿站。





## 2.1 基础条件分析

### 自然環境分析



#### 气候条件

属亚热带北缘，气候温和，雨量充沛，四季分明。年平均降水量1194.6毫米，年平均气温14.7℃，极端最高气温39.2℃，极端最低气温-9.4℃；年平均相对湿度72%；年平均日照时数1500小时，日照百分比33%；静风频率53%，主导风向为西北风，平均风速6.9米/秒；年平均雾日12.6日，年平均霜日数128.3日。



#### 水文条件

区内河溪发育，支流密布，属渐滩河流域，发源于长石乡境内的渐滩河干流斜贯全区，支流流域含丝罗河、罐坝河、陈家河、杜家河、官母溪、小河沟、吴家沟等，其中渐滩河干流流域784.2km<sup>2</sup>、丝罗河流域在50~100km<sup>2</sup>以内，各支流流域在20~50km<sup>2</sup>以内。



#### 生态环境

森林资源比较丰富，林地面积约37830公顷，有黑宝山森林公园，森林覆盖率达到99.09%，。公园内环境优美、空气清新，集森林、清泉、险峰、奇石异洞和野生动植物于一体，园内森林风景资源类型多样，具有良好的自然生态环境。



## 2.1 基础条件分析

### 现状利用条件分析

#### 1、地形条件分析

以山区地貌为主，总体呈现“中低周高”的特征，地势起伏大

##### 地形地貌

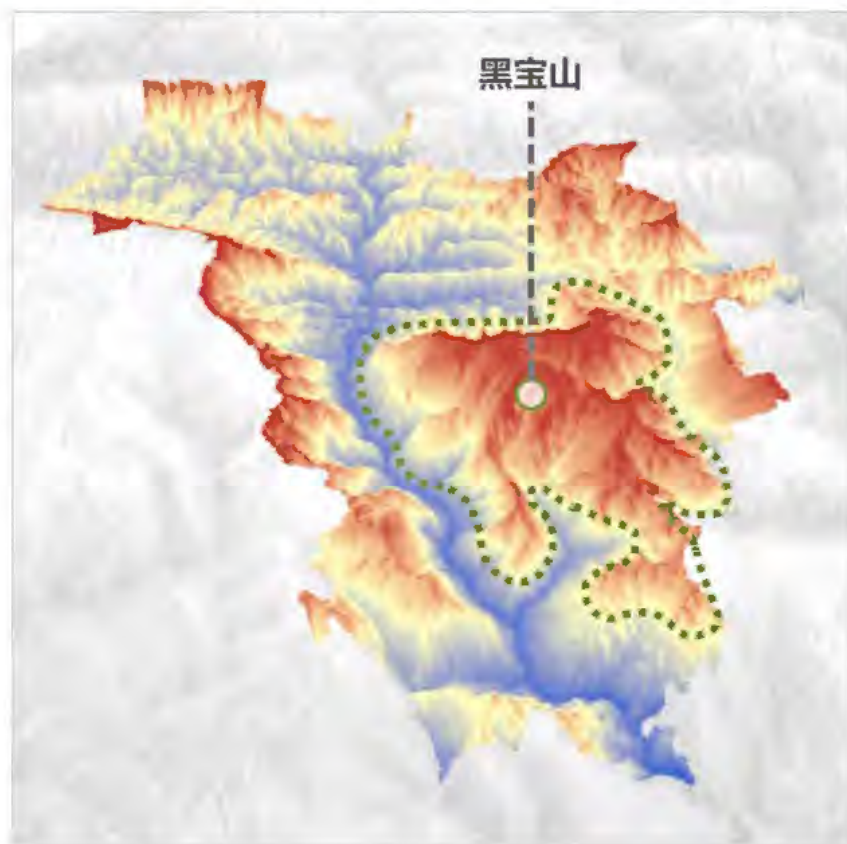
山地地形明显，区内多为山区地貌，山峦起伏、沟壑纵横，属于典型的高山峡谷地貌，包括河谷地貌区、山坡林地、高山草甸等。

##### 海拔高程

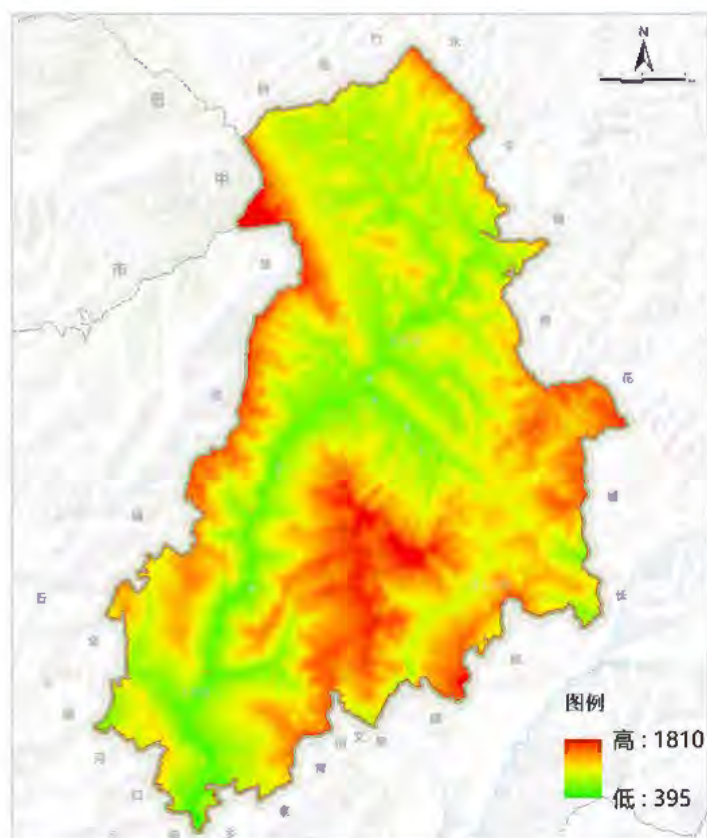
片区海拔从黑宝山向外逐渐降低又升高，总体呈现高一低一高的趋势，山峦起伏、沟壑纵横，地势起伏大。

##### 坡度情况

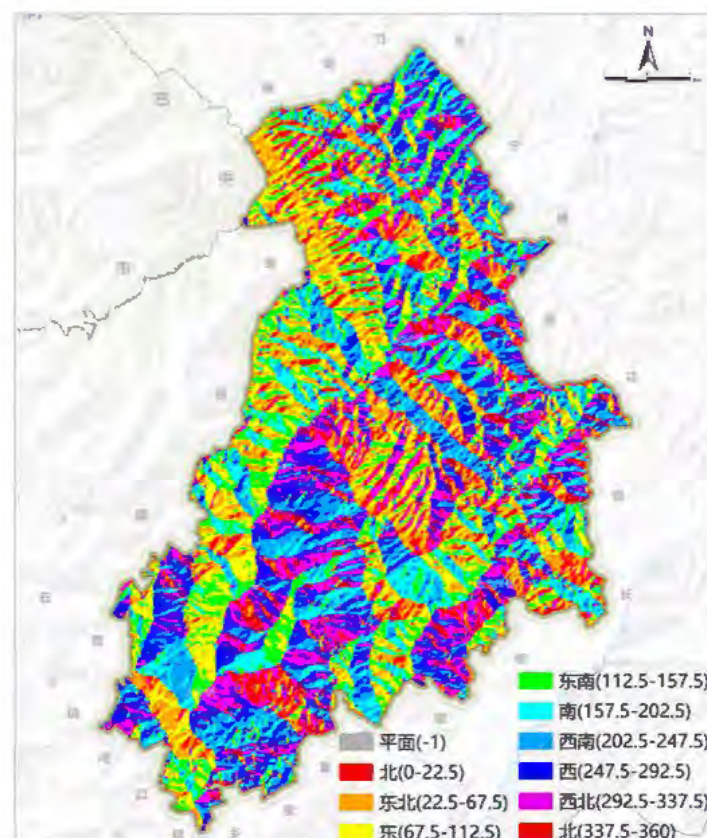
区域内大部分坡度在35度以内，缓坡占比约27.05%，斜坡占比约37.8%，陡坡约占23.71%，山地区域较为陡峭。



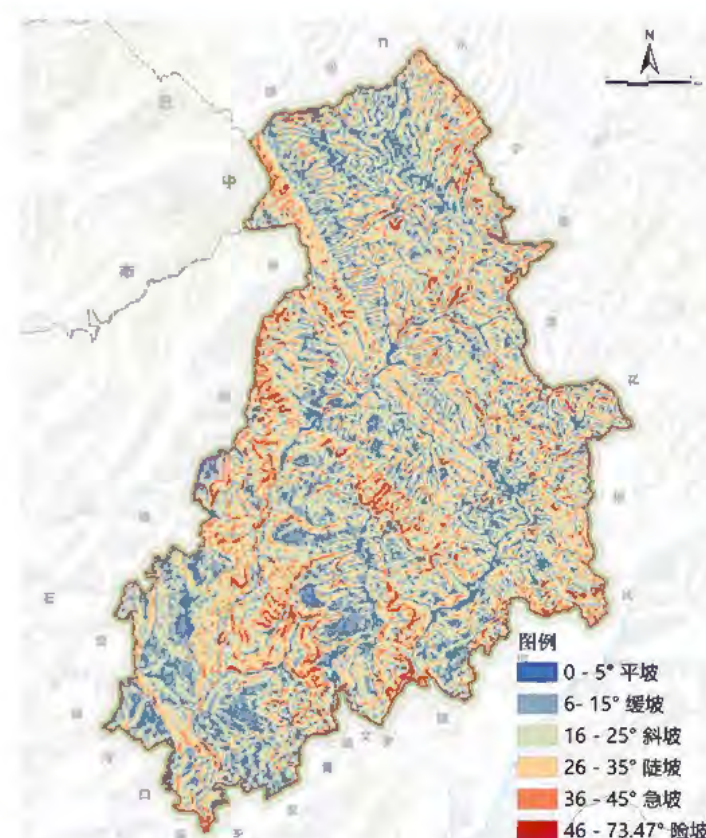
地形地貌



高程情况



坡向情况



坡度情况





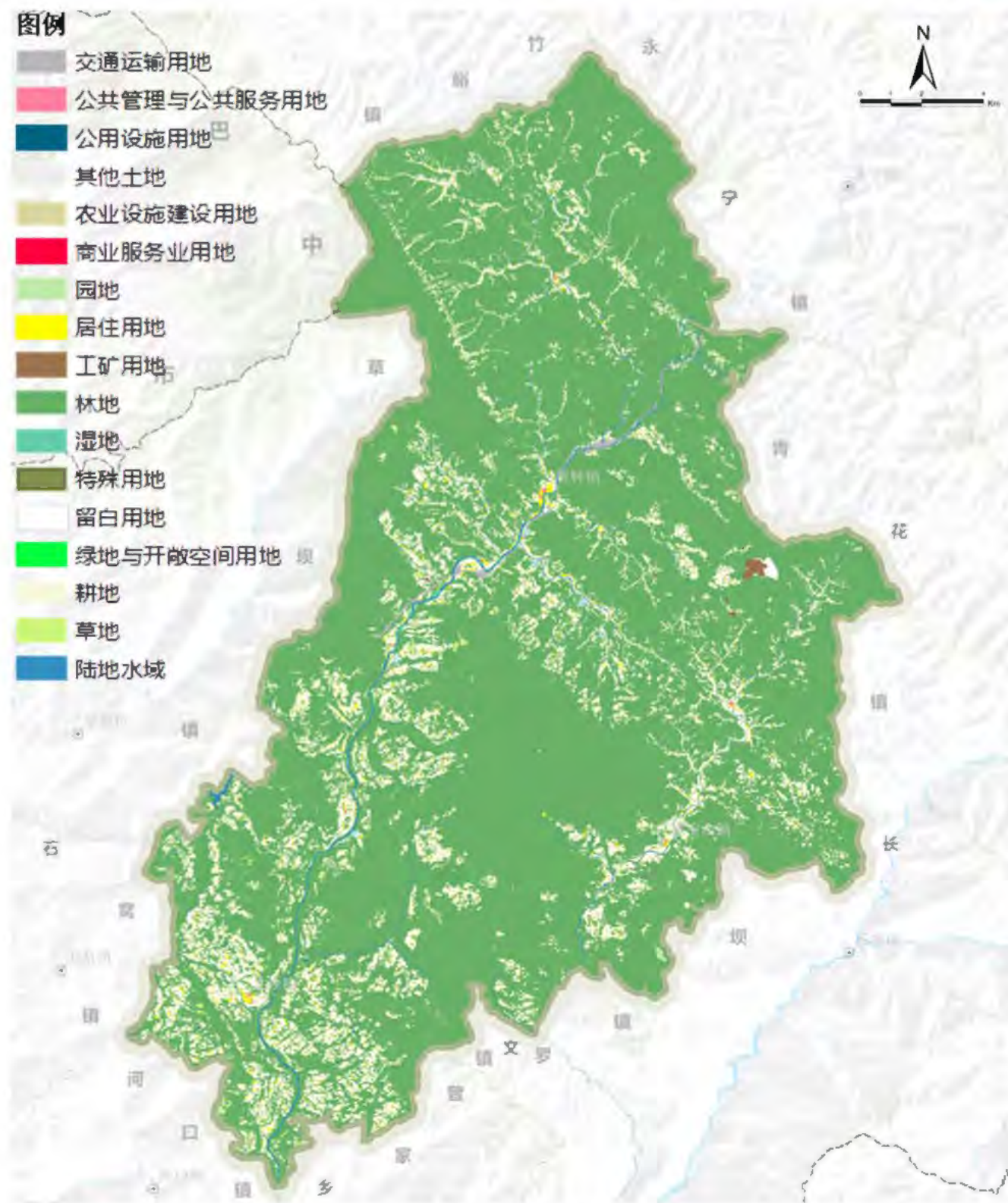
## 2.1 基础条件分析

### 现状利用条件分析

#### 2、现状用地分析

根据2020年度变更数据，片区国土空间总面积为45348.53公顷，以林地和耕地为主，分别占片区总面积的83.42%、13.05%。建设用地占比1.74%，其中以居住用地为主，主要为农村宅基地，建设用地主要沿河谷分布。

三大类	一级类	面积 (公顷)	比例
农用地	耕地	5920.2	13.05%
	园地	45.27	0.10%
	林地	37830.48	83.42%
	草地	57.96	0.13%
	农业设施建设用地	267.76	0.59%
	<b>小计</b>		<b>44121.68</b>
建设用地	城乡建设用地		
	城镇建设用地	64.04	0.04%
	村庄建设用地	415.55	0.14%
	其他建设用地	40.04	0.09%
	区域基础设施用地	203.66	0.45%
<b>小计</b>		<b>786.93</b>	<b>1.74%</b>
其他用地	湿地	27.04	0.06%
	陆地水域	477.55	1.05%
	其他土地	2.64	0.00%
	<b>小计</b>		<b>533.48</b>
<b>合计</b>		<b>45348.53</b>	<b>100.00%</b>



土地利用现状图



## 2.1 基础条件分析

### □ 产业概况分析

第一产业为主，第二、三产业为辅，产业融合发展有待提升



#### 第一产业

以黑宝山镇蓝莓现代农业园区、黄钟镇粮油现代农业园区为载体，发展特色现代农业，着力打造黄钟粮油示范镇



#### 第二产业

依托黄钟石材城，带动青石开发与精深加工，大力发展生态工业经济产业



#### 第三产业

依托黑宝山森林公园，加快推进黑宝山旅游景区综合开发，做大做强黑宝山森林康养旅游产业



## 2.2 旅游资源分析

### □ 旅游资源梳理

#### 1、重点资源介绍

- 黑宝山景区

黑宝山山峦连绵起伏，山峰俊秀。其主峰龙池山海拔为1742.7米，其山顶上有龙池山泉，是观赏日出和日落的最佳位置。黑宝山是珍稀植物的天堂，是省级森林公园，覆盖率达99.09%。黑宝山是飞禽走兽的乐园，野生动物种类繁多。黑宝山森林公园属于北亚热带湿润季风气候区，气候温和、四季分明、雨量充沛、夏无酷暑、冬无严寒，园内溪流常年不断，冬暖夏凉气候宜人，是秦巴地区消夏避暑首选胜地，是川陕渝地区理想的“后花园”“天然氧吧”。





## 2.2 旅游资源分析

### □ 旅游资源梳理

#### 1、重点资源介绍

##### ● 绿色石材产业园

万源地处秦岭南麓，石材资源禀赋独特、品种齐全，特别是万源青石属无光污染、无辐射的绿色优质天然石材，具有硬度高、韧性好等特点，潜在经济效益高。青石产品应用于园林，酒店，宾馆，外栅，市政工程、寺庙雕刻等石材建筑装饰石制品。产品远销欧洲，美国，中东，亚洲等各个国家和地区。



##### ● 蓝莓现代农业园区

实践农旅结合发展思路，围绕农业休闲旅游、康养、特色种养、特色农产品等多元化品牌，打造富硒蓝莓产业基地。配套建设基础服务设施，形成餐饮、住宿、农旅为一体的观光农业发展新路子，促进以农兴旅，旅又带农的良性循环，带动群众积极参文旅产业发展





## 2.2 旅游资源分析

### 旅游资源梳理

#### 2、旅游资源评价--定性分析



资源类型丰富

有利于打造多样化旅游产品



核心亮点突出

有利于主题特色化品牌构建



资源互补性强

有利于差异体系化开发建设



景观环境优美

有利于营造良好的度假氛围





## 2.2 旅游资源分析

### 旅游资源梳理

#### 3、旅游资源评价—定量分析

根据《万源市文化和旅游资源普查报告》对黑宝山片区的文旅资源的等级评定可知，区域内拥有**五级特品级旅游资源1个，占比为12.50%**；**暂无四级优良级旅游资源**；**三级普通级旅游资源7个，占比为87.50%**，具体如下表：

级别	旅游资源名称	数量	占比
五级	黑宝山	1	12.50%
三级	小山溪自然景观、大山溪自然景观、黑宝山山峦奇峰、龙门口农庄、石人工业园区、万源老腊肉	7	87.50%





## 2.3 市场条件分析

### □ 市场现状分析

度假产品业态  
日益丰富

A

打造黑宝山森林康养旅游精品旅游度假区。引入度假酒店、特色民宿、主题客栈、乡村酒店、精品酒店和自驾营地。发展山地户外体育、特色演艺等高端时尚休闲业态。与户外文化、民族文化、历史文化、红色文化等融合发展。

品牌市场美誉度  
有待提升

B

以黑宝山森林康养旅游为核心，以森林康养度假、休闲观光旅游、户外徒步、农旅体验为主的旅游产业发展模式基本形成，市场知名度、影响力和美誉度待进一步提升。

旅游产业能级  
有待增强

C

片区以周边的近程游客为主多为一日游为主；值得高消费的度假体验产品较少，人均消费水平较低，需有待进一步提升。



## 2.3 市场条件分析

### 未来市场研判

#### ◆ 生态康养特色更加凸显

生态环境质量更加优良，生态康养旅游产品更加丰富，生态康养旅游市场更加活跃。**生态、文化、康养、旅游业态互促共融**、领域不断拓展、产业优化升级，国内一流、特色鲜明的**富硒康养旅游目的地**基本形成。

#### ◆ 文旅产品供给极大丰富

现代公共文化服务体系基本建成，人民群众基本文化权益得到充分保障。组建国家级旅游度假区：黑宝山旅游度假区。

#### ◆ 文旅品牌影响力显著提升

**硒养文化、红色文化**（红军文化+三线文化）、**古道文化**（古道研学+古民居民宿）、**生态文化**等地方特色文旅品牌加快形成，本土特色民俗文化升级包装为山水实景舞台节目，举办国际富硒康养大会、三线红色历史文化研究会等节会活动，实施富硒产品直销“百城千店”工程，进一步融入“大巴山-大三峡”文化旅游发展联盟。







## 2.3 市场条件分析

### □ 专项市场分析

#### ◆ 康养旅游市场

##### ① 市场现状

随着我国经济社会的发展，人民生活水平的提高，国民对于健康和身体素质的提升需求不断增强，同时我国将步入老龄化社会，老龄化问题日益加剧，这些都为康养旅游提供巨大的市场。各国均争相打造健康养生度假旅游目的地。我国健康养生休闲产业也在近年内急速升温，康养旅游行业成为了一个高速发展的朝阳产业。

##### ② 市场特征

康养与旅游加速融合，形成更为广阔的行业外延，带来全新的市场投资机会。涵盖餐饮、酒店、交通、休闲等领域；康养行业则外延到养老、医疗、文化、绿色农业等领域，而“康养+旅游”模式的升级融合，使得康养旅游同时覆盖康养与旅游产业的核心衍生板块，将形成更为广阔的行业外延。





## 2.3 市场条件分析

### □ 专项市场分析

#### ◆ 文化寓教于市场

##### ① 市场现状

经济社会不断发展，文化寓教于逐渐成为人们青睐的一种新的旅游方式。以历史文化、农业文化、科教娱乐等为特色的亲子研学、文化课堂、寓教于体验成为旅游市场的新热点。

##### ② 市场特征

文化寓教于游客群体往往具有良好的教育背景和个人素质，亲子研学有深度的课程化、教育式体验需求，体现家庭参与式（“亲”+“子”）；休闲寓教于市场偏好娱乐性、主题型、场景化、游戏探索型的自然体验式教育，沉浸式的文化和生活体验。





## 2.3 市场条件分析

### □ 专项市场分析

#### ◆ 自驾旅游市场

##### ① 市场现状

随着小汽车进入千家万户和社会经济的发展，越来越多的家庭拥有了私家汽车，同时，随着旅游信息化的不断完善，开展小众化的自助游也成为现代青年人喜好的旅游形式。因此，自助游和自驾游呈现快速增长态势。

##### ② 市场特征

自助游和自驾游旅游市场呈现出自由化、灵活性以及个性化特征，比较喜好有特色、有亮点的旅游产品和品牌。





## 2.3 市场条件分析

### □ 专项市场分析

#### ◆ 微度假旅游市场

##### ① 市场现状

微度假是疫情常态化之下越来越受到追捧的旅游方式，旅游者利用周末或小长假开展的旅游度假、休闲活动的总称，并正向以观光、考察、学习、参与、康体、休闲、度假、娱乐等为一体的综合型方向发展。



##### ② 市场特征

基本特征为短途化、短期化、高频化，其中度假和休闲是基本要素，以2-3天为主的微度假旅游为主流选择，追求并构建健康向上的生活方式，寻求“乡村生活和文化情怀契合”的消费主题，强化娱乐化体验







## 2.4 发展适宜性评价

### 发展适宜性评价

#### (1) 总体适宜性评价



##### 区位 交通条件

**外部交通：**外部高速公路、轨道交通等快速交通设施目前已较为成熟，可快速通达周边主要区域；

**内部交通：**区域内部旅游交通环线已初步形成，但目前部分景点之间的有机串联还较为缺乏；

**静态交通：**目前停车场数量稍显不足，不能满足旅游旺季游客的停车需求。



##### 资源 禀赋

**主题资源较为鲜明：**片区主要以生态资源、文化资源、农旅资源为核心，形成主打特色产品体系；

**配套资源较为多样：**区域内初步形成乡村休闲资源、研学资源、美食资源、生态资源等多样化资源体系。



##### 公共及基础 设施服务

**餐饮服务：**缺乏特色美食的集中式集聚区；

**设施服务：**游客中心、停车场、标示标牌、智慧旅游等服务设施分布不均与，配套不完善；

**旅游厕所：**部分农家乐厕所不达标，山上区域缺乏高标准的旅游厕所。



##### 旅游 热度

**餐饮服务：**缺乏特色美食的集中式集聚区；

**设施服务：**游客中心、停车场、标示标牌、智慧旅游等服务设施分布不均与，配套不完善；

**旅游厕所：**部分农家乐厕所不达标，山上区域缺乏高标准的旅游厕所。



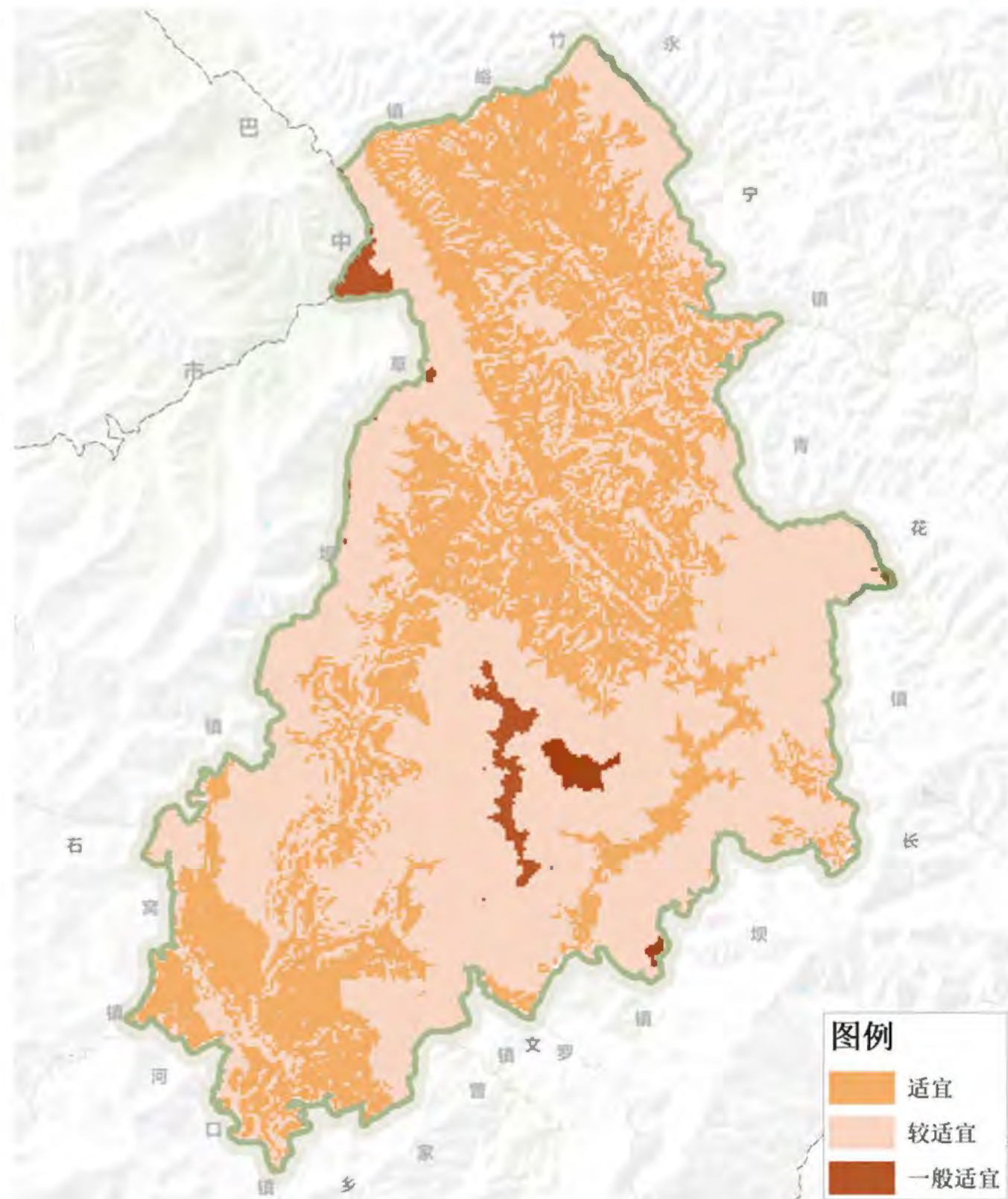
## 2.4 发展适宜性评价

### □发展适宜性评价

#### (2) 用地适宜性评价

根据《四川省乡镇级旅游规划导则（试行）》中的旅游发展适宜性评估指标，结合区位交通条件、资源禀赋、公共及基础设施配套、地形条件、旅游热度、土地利用情况等因子进行评估后，得出适宜用地区域、较适宜用地区域、一般适宜用地区域的面积统计如下：

序号	适宜性等级	面积 (公顷)	占比 (%)
1	适宜	17981.37	39.65%
2	较适宜	26492.51	58.42%
3	一般适宜	874.65	1.93%





## 2.4 发展适宜性评价

### 优势机遇与问题挑战

#### (1) 优势机遇



##### 区位优势突出

**区位优势：**处从中国西北到西南过度的区位，处于川、陕、渝交界的枢纽位置，属于四川的东北门户，战略地位突出；

**交通优势：**西安到重庆高速公路的通车，加上公路、铁路、航空形成的立体交通网络，将进一步提升万源旅游的可进入性和区域联动性。



##### 生态资源丰富

**生态环境优势：**具有极佳的生态环境，无论是气候、空气、植被等均具有休闲度假的资源禀赋；

**旅游资源组合优势：**大巴山的山、林、河、溪、溶洞、暗河、红叶、云海等景观都在万源集中呈现万源集中体现了大巴山的神韵和独特魅力，尤其是含硒农产品丰富，是中国三大富含硒的地区，极大地增加了养生度假的吸引力。



##### 市场趋势契合度高

**市场潜力优势：**大巴山养在深闺人未识的美景对休闲度假时代的人群具有极高的吸引力，市场潜力巨大；

**休闲度假时代来临：**中国进入休闲度假时代，旅游市场正处于加速发展阶段，旅游消费需求持续增长；

**山地旅游大发展机遇：**旅游作为拉动内需消费、改善民生的产业，从中央到地方都很支持旅游产业发展，山地旅游无论是观光、休闲、度假都渐成市场热点，将会有更多的机遇；

**区域市场发展机遇：**成渝城市群和关中城市群旅游发展十分迅猛，出游市场潜力巨大。





## 2.4 发展适宜性评价

### 优势机遇与问题挑战

#### (2) 问题挑战



E

#### 品牌资源 优势不足

**品牌资源劣势：**缺乏具有极高品级和知名度的核心景区；

**现有产品劣势：**目前万源旅游产品开发尚停留在初级阶段，以观光旅游为主，产品单一，缺乏高端度假产品；

**品牌吸引劣势：**由于目前万源缺乏对中远程乃至国际市场有吸引力的世界级品牌对市场的吸引力十分有限，必须要尽快创建国家4A景区、国家地质公园等牌子。



E

#### 配套服务 有待完善

**内部交通劣势：**境内旅游资源分散，交通连接不畅，景点之间路程较远。；

**配套服务劣势：**地形复杂，道路管网等基础设施配套难度高，现有的旅游配套服务比较落后，没有形成统一标准，致使景点分散，增加了游览的难度；

**管理运营人才和经验挑战：**万源若要建设国际一流旅游目的地在目的地城市管理运营经验方面还比较欠缺，各类专业人才也十分欠缺。



E

#### 同质旅游 竞争压力

1、花萼山风景区、八台山风景区、鱼泉山风景区等，这几处旅游景区也都位于万源市近郊，有良好的交通通达度；且开发较早有更完善的配套温泉项目；

2、周边景区竞争将进一步加剧，周边的南江、通江等都在加大力度发展旅游，且部分区域的旅游开发已经走到万源的前面；

3、同质旅游资源彼此之间的景观构成具有极大的相似性，需进行资源要素“差异化”整合。

# 叁· 规划定位与目标

3.1 指导思想

3.2 发展思路

3.3 发展战略

3.4 发展定位

3.5 发展目标



## 3.1 指导思想

以习近平新时代中国特色社会主义思想为指导，全面贯彻党的十九大和十九届二中、三中、四中、五中、六中全会精神，积极落实习近平总书记对四川及成都工作系列重要指示精神，牢固树立“绿水青山就是金山银山”和“美丽宜居公园城市”发展理念，按照省委省政府建设文旅强省，统筹两项改革“后半篇”文章和达州市第五次党代会提出构建“一核两翼”的发展格局，建设北部巴山文旅旗舰引领区等有关工作部署，立足新发展阶段、贯彻新发展理念、构建新发展格局，以“协调、创新、绿色、开放、共享”为发展理念，以“生态福地·和美万源”为整体形象，立足“黑宝山绿色建材和森林康养发展片区”发展定位，重点打造以森林康养旅游为主体，绿色建材、特色农产为支撑的产业体系，构建农旅融合与生态康养发展示范区，促进文化旅游高质量发展，**奋力将黑宝山片区打造成为康养胜地、旅游热地，塑造川陕渝地区理想“后花园”和“天然氧吧”，打响黑宝山片区“巴山生态康养”旅游品牌。**



## 3.2 发展思路

### 以重大战略为引领，挖掘自身特色价值，变“洼地”为“高地”

以国际视野、行业标准为指引，主动服务国家及省市发展战略，充分发挥自身比较优势，着力生态、土地、文化等价值转化提升，变“价值洼地”为“产业高地”，打造黑宝山独享的“国际范、天府韵、万源味”的文旅产业聚集地。

### 以创新驱动为主导，构建核心支撑产品，变“美丽资源”为“美丽经济”

全面构建以森林康养、休闲观光为主导产业，以现代农业、生态工业、休闲度假、农旅体验等为联动产业的“2+N”融合发展体系，做优“旅游+”工程、做活“景区+”文章、做精“康养+”小区，培育新动能，发展新经济，形成新业态，打造黑宝山“强劲引擎”。

### 以跨界融合为抓手，塑造区域特色名片，变“名气”为“名牌”

深度挖掘黑宝山“山地生态、户外运动、避暑休闲、山乡文化”等特色资源，深入实施创新驱动发展，促进黑宝山核心资源创新性开发、创意性新IP生成，变“资源软实力”为“资本硬实力”，打造黑宝山“产业硬核”。



### 3.3 发展战略



创新提出文旅“建圈强链”战略，深度融入万源市新消费产业生态圈建设，构建黑宝山特色产业链，通过持续引育市场主体和领军人才、推进重点项目落地实施、开发数字化新消费场景等方式，进一步激发新消费活力、促进文旅产业创新发展，全面做强产业能级和经济效应。

以“巴山生态康养”品牌为统揽，以创建国家康养旅游示范基地、国家级旅游度假区为目标，以“原生态森林、高负氧离子的空气、富硒农产品等”为抓手，高标准、高品质、高质量推动文旅服务品质升级、文旅设施完善和产业集聚发展培育壮大。

以全域统筹谋划、协同发展的方式，充分整合黑宝山片区内的特色产业、优质景观、闲置载体、土地资源等要素，按照“特色产业+旅游”“旅游+资源要素”的方式，打造不同主题的产业单元，培育形成多层次的旅游产品和消费场景。

加强与周边旅游市场和旅游品牌的联合开发营销，尤其是和南江光雾山、通江诺水河进行大巴山区域联合；和阆中古城、西安兵马俑进行秦-巴文化联合，和华山、武当山、三峡进行名川大山系列联合等。



## 3.4 发展定位

抢抓“双循环”、“双城记”、四川建设文旅强省、达州市建设北部巴山文旅旗舰引领区，打造北部巴山生态康养文旅经济带等战略机遇，按照万源市“生态立市、产业强市、文旅兴市、创新活市”发展战略有关工作部署，围绕建体系、强功能的目标，做优“旅游+”工程、做活“景区+”文章、做精“康养+”小区，培育新动能、发展新业态、塑造新IP，打造黑宝山独享“巴山生态康养”旅游品牌的

# 川陕渝森林康养旅居理想地

### 定位释义：

- 积极谋划黑宝山旅游扶贫综合开发、红星水库项目等生态康养项目，突出生态康养主题，结合旅游地产和康养度假，借助省级森林公园优势，力争把红星水库项目、黑宝山项目建设成为集生态康养、观光运动、探险旅游为一体的国家级度假旅游区。
- 深化“旅游+”理念，积极创新培育乡村旅游产业发展群，以农旅特色聚居区、田园综合体、智慧农业园、乡村旅游特色村等龙头示范项目等建设进行整合发展，充分挖掘“山、水、文”资源比较优势，构建以运动休闲、康养度假、乡村娱乐、节庆活动等为主的新场景、新业态旅游产品，形成潮流运动旅游名片、网红主题休闲名片、精致时尚度假名片。



## 3.5 发展目标

### 总体目标

以建设“全国康养度假旅游目的地”为总体目标，争创“国家文旅示范区”和“天府旅游名县”为抓手，全面提升黑宝山片区文旅产业整体发展水平，构筑生态环境新支撑、创造融合发展新模式，努力形成土地空间集约高效、生活空间宜居适度、生态空间山清水秀、创新能力持续跃升、旅游经济充满活力，实现文化旅游深度融合、文化事业与产业繁荣发展，建成国家康养旅游示范基地、国家级旅游度假区。

### 阶段目标

近期  
2021-2025

#### 国家康养旅游示范基地

- 突出黑宝山林场森林气候资源优势，建设森林康养旅游区，打响黑宝山森林康养高端度假产品；引进康养新理念，结合徐家坪、大中坪、黄寺坪地形地貌和生态资源，完善康养配套设施，建设森林康养度假区；规划发展5000亩蓝莓产业，建设富硒康养田园区。
- 黑宝山森林公园成功创建国家级森林公园。

中期  
2026-2030

#### 川陕渝康养休闲旅游目的地

- 利用地处川、渝、陕三省(市)交界处区域旅游市场一体化发展优势，深度融入成渝地区双城经济圈和巴蜀文化旅游走廊，协同创建万达开川渝统筹发展示范区。
- 力争成功创建成为国家康养产业示范基地、全国研学旅游示范基地；新增1个国家乡村旅游重点村、1个国家4A级旅游景区；吸引游客达到500万人次，实现综合产值达60亿元以上。

远期  
2031-2035

#### 国家级旅游度假区

- 成功创建国家级旅游度假区，旅游产业全面迈入国际康养度假旅游价值链高端，吸引游客突破800万人次，实现综合产值达到100亿元以上。

# 肆· 旅游产品体系规划

4.1 旅游产品结构规划

4.2 旅游消费场景规划

4.3 精品旅游线路规划



# 4.1 旅游产品结构规划

依托资源禀赋，紧扣市场需求，创新构建“3+4”旅游产品体系

## (一) 3大核心旅游产品

### 生态度假产品

结合生态山水资源，以巴山蜀韵为核心，积极推进黑宝山文旅开发项目、黑宝山森林康养旅游度假区公共服务设施建设项目等重点项目建设，合理布局生态休闲度假、运动探险康体、商务会议旅游、文化体验等业态，打造以生态微度假栖居生活方式为亮点的微度假消费场景；积极发展生态化“她经济”+“智者经济”数字型度假产业场景，加快建设成为国际知名的森林康养旅游度假高地。

### 山地运动产品

依托独特的地质地貌特点和优越的生态环境,根据细分、专项市场需求特征打造大巴山自驾车风情游、万源户外运动休闲类主题项目、峡谷探险、地质探险、洞穴探险等系列运动科考旅游产品。挖掘和培育一批知名原创型IP赛事，依托黑宝山、红星水库等山水资源，积极打造“专业+大众”“水上+山地”“赛事+休闲”“白天+黑夜”的全域、全季、全时、全龄的运动产品和旅游消费业态，打造沉浸式体育消费场景。

### 文化创意产品

深度挖掘和推动传统文化、红色文化、巴文化等传统文化活化利用和创新发展。突出打造“中国名山”“创意美食”“网红影视”等文创产品集群；创新营造黑宝山文创中心、富硒茶文创艺术街区等生活美学消费空间；积极搭建文创成果发布、文创展览展示等产业孵化平台；促进文创机构、文创企业、文创达人等多元主体快速聚集；加快推进国家文化产业示范基地等知名文旅品牌创建，提升区域旅游知名度。



## 4.1 旅游产品结构规划

### (二) 4大支撑旅游产品



养生避暑产品

以黑宝山、烟霞山等山地避暑资源为核心，配套完善的旅游休闲度假设施，结合其他观光、休闲等活动，打造避暑养生度假、避暑有氧运动、山水避暑调养、家庭避暑聚会、企业避暑活动等产品，建立以登山、漫步、狩猎为特色的运动养生；以太极、瑜伽等为特色的理疗养生；以山居、亲人相聚、娱乐为特色的生态养生和以绿色食饮为特色的餐饮养生。



特色美食产品

打造以鲜活美食为引领，以田园绿色美食、养生主题美食等为配套的“1+N”的黑宝山特色美食体系；建设档次清晰、特色突出、针对性强的高端精品餐厅、老字号店、特色小店等，将巴山和当地的富硒茶、旧院黑鸡(蛋)、大巴山老腊肉、板角山羊等开发成本土菜、伴手礼集中呈现和销售，塑造美食国际化品牌形象。



时尚购物产品

购物产品体系打造高端商品、旅游纪念品、土特产三种类型，建设旅游购物街区、主题商业街，景区旅游购物中心、购物点、传统工坊购物场所等购物空间；重抓巴山雀舌茶叶、旧院黑鸡、板角山羊、树花菜、中药材、富硒农产品及藤编、竹编、根雕等工艺品的开发和转化，形成品种齐全、价廉物美的旅游商品体系。



研学体验产品

做强以地理文化、运动文化、国学文化等文化资源的研学化艺术体验表达，依托丰富的地质地貌特征，布局面向学校、企事业单位、协会团体的系列山地科考之旅、探洞之旅、科普旅游、户外游学等活动，让黑宝山成为专家科考、学生户外地理学习，实践、实验、锻炼的基地。

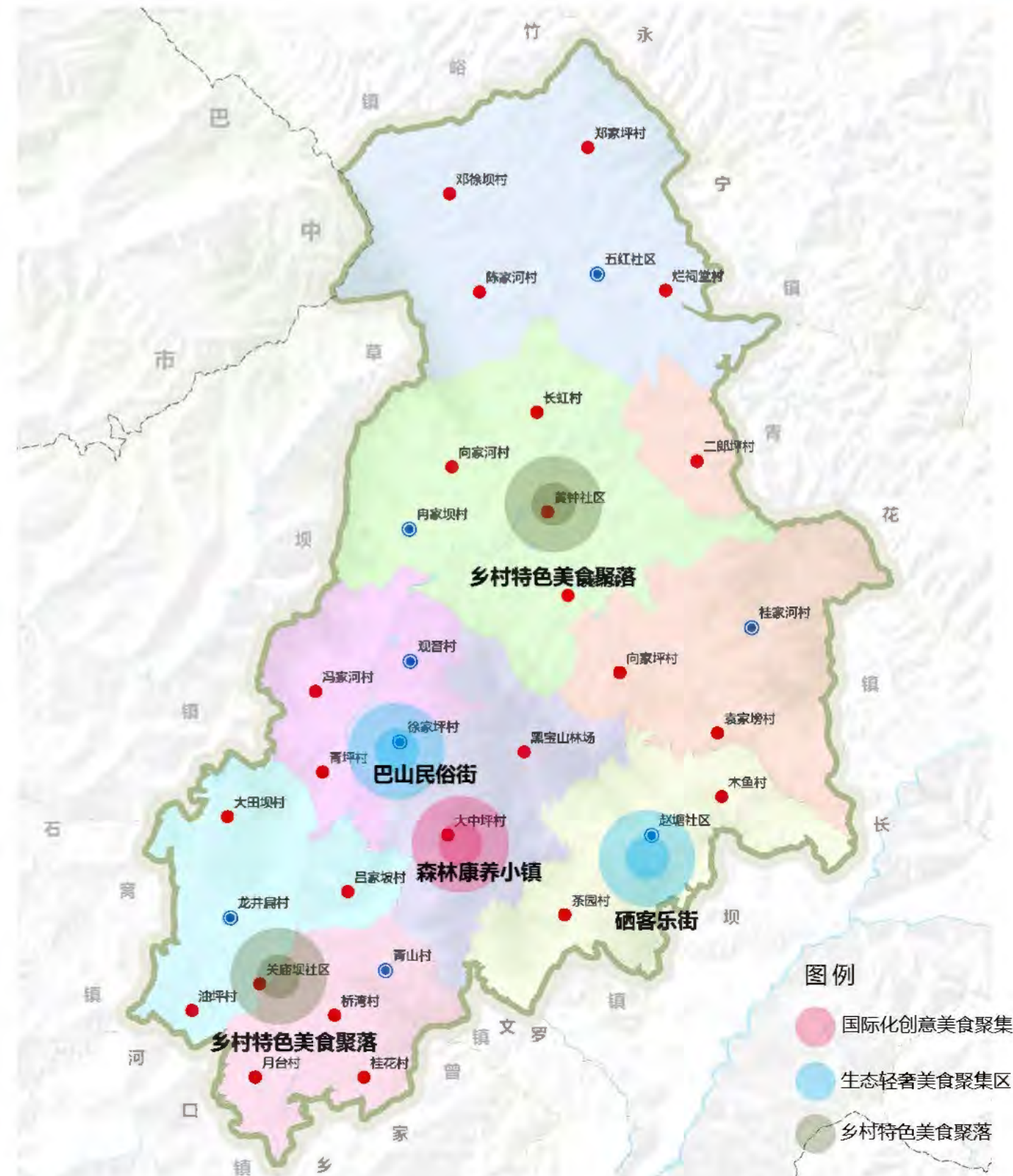


## 4.2 旅游消费场景规划

### 口特色美食消费场景

#### 重点打造三大特色美食消费聚集区

- 依托黑宝山森林公园核心景区，提供最高品质的富硒美食与川东北特色生态食品，可进行主题文化包装，餐品兼具养生食疗功效，为消费能力强，需求层次高的度假客群提供优质服务。
- 生态轻奢美食聚集区，提供品质、菜式上层的餐食服务，强调地方特色传统风味，希望体验特色餐食的大众客群提供服务。
- 乡村特色美食聚落，提供原汁原味的农家传统餐食，如旧院黑鸡、板角山羊。在农户屋中用餐，餐品朴实而地道，物美价廉，为希望深入感受本地乡村生活文化的体验客群提供特色服务。



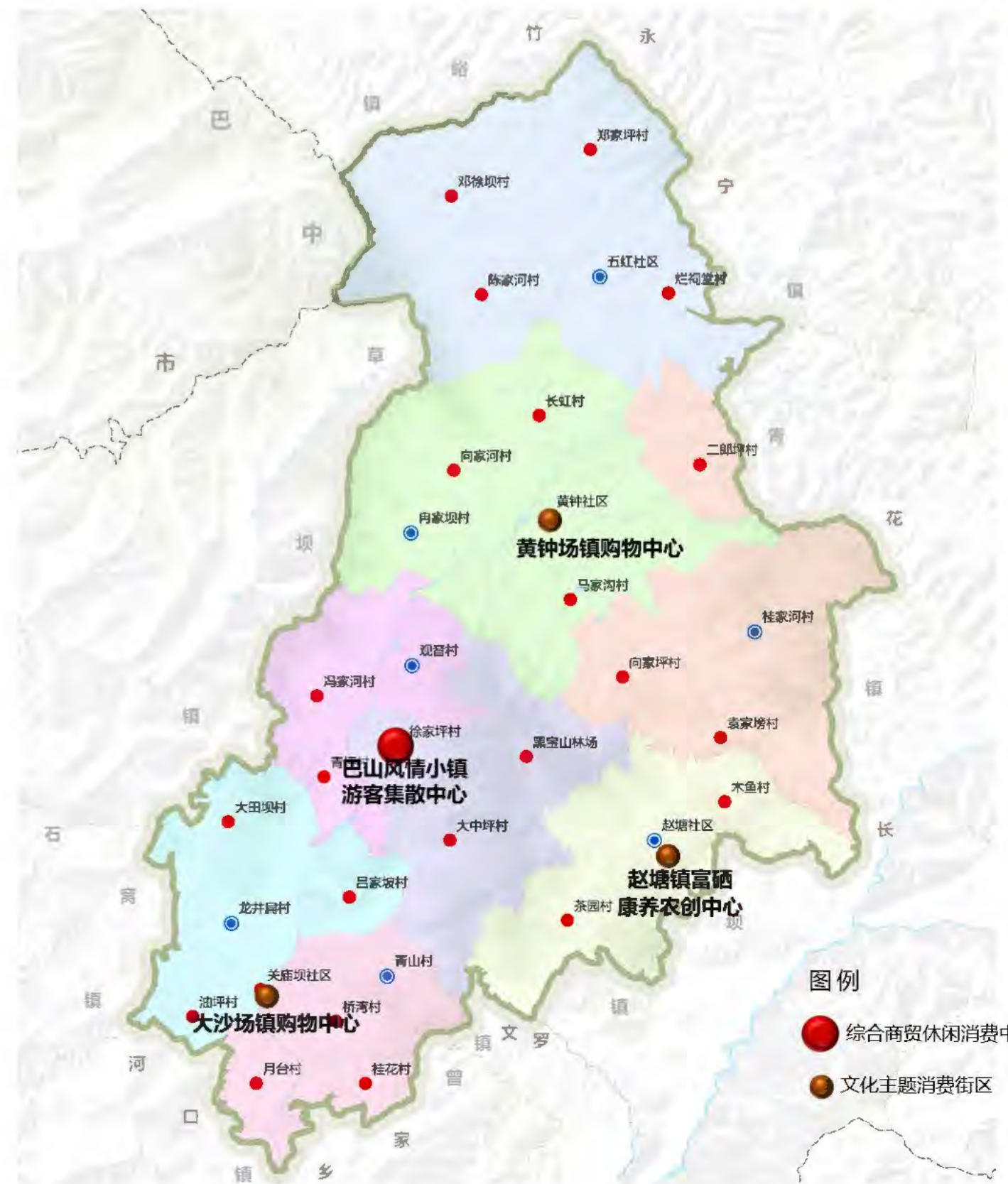


## 4.2 旅游消费场景规划

### 时尚购物消费场景

#### 重点打造两大类购物景

- 以**徐家坪巴山风情小镇**为核心，持续引进国际知名时尚潮店和精致购物业态打造综合型商贸休闲消费中心；
- 以**黑宝山、黄钟、大沙三个场镇**为核心，积极培育本土特色商品，塑造本土商品品牌，提升本土商品附加值，结合富硒元素和农创产品，深入打造与本地文化相结合的创意化休闲购物主题消费街区，形成集农创物流、销售、休闲集散于一体的富硒集散中心。



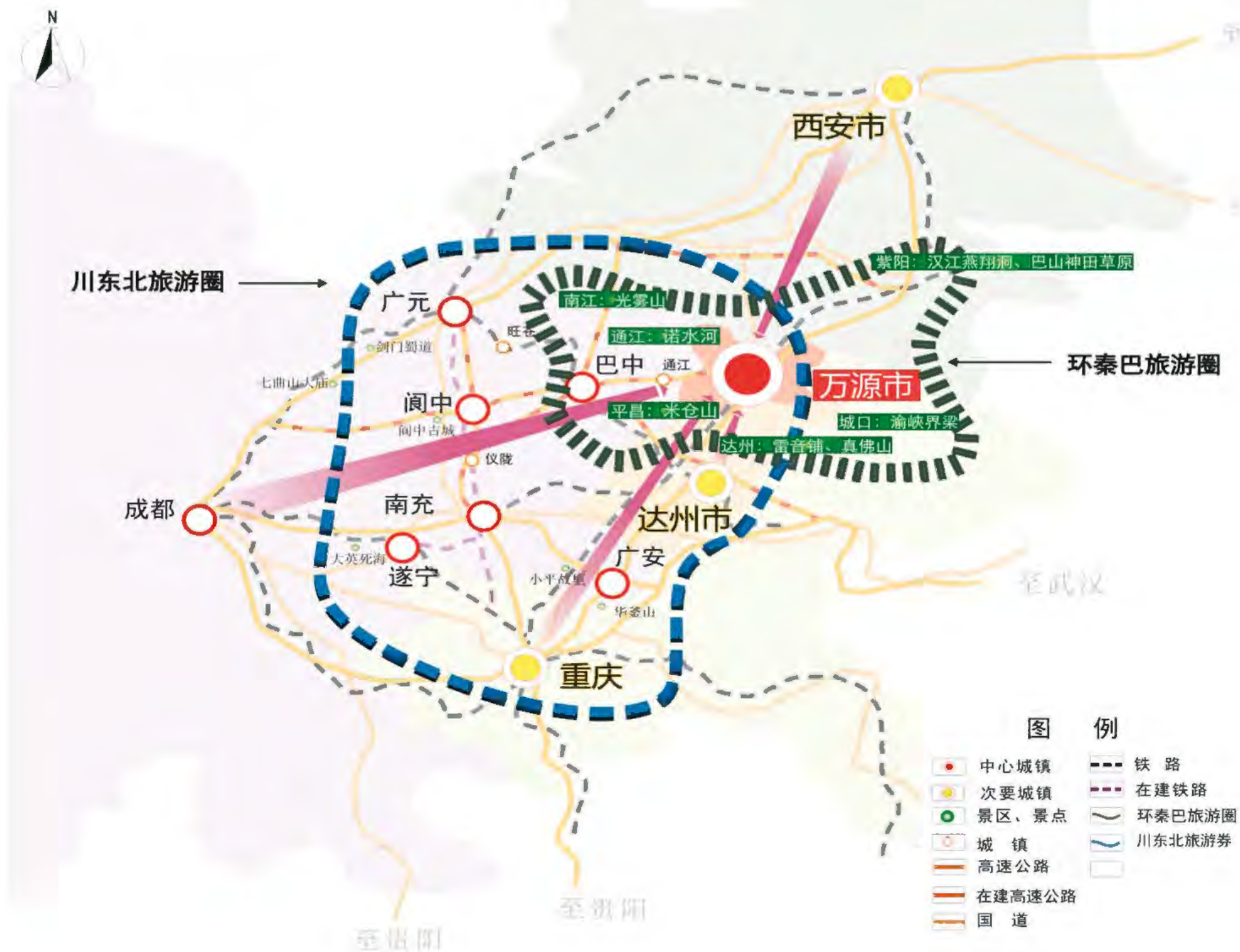
## 4.3 精品旅游线路规划

### 跨区域联动游线

万源处在环秦巴旅游经济圈和川—东北旅游圈的交汇处，在环秦川旅游经济圈内，万源的交通区位、生态资源和养生资源上拥有比较突出的优势。在川东北旅游圈内，万源旅游资源与阆中古城、大英死海、剑门关、华莹山等川东北著名旅游资源形成优势互补，可以差异化竞争、区域性合作，共同提升川东北旅游格局。

#### 1、环秦巴自驾旅游线

重庆—达州—万源—安康—柞水—营盘—黄花岭—广货街—旬阳坝—宁陕—汉中—南郑—南江—巴中—南充—重庆秦巴山区



# 4.3 精品旅游线路规划

## 跨区域联动游线

### 1、生态康养度假旅游线

巴山大峡谷—龙潭河—八台—黑宝山

### 2、地质观光科考旅游线

黑宝山—八台山—龙潭河—巴山大峡谷

### 3、乡村田园体验旅游线

碧瑶湾—磐石月湖旅游区—洋烈水乡—中  
 硒部茶园走廊—牛卯坪





## 4.3 精品旅游线路规划

### 口内部主题游线

积极谋划黑宝山旅游扶贫综合开发、东林山、红星水库项目等生态康养项目，突出生态康养主题，结合旅游地产和康养度假，借助省级森林公园优势，力争把红星水库项目、黑宝山项目建设成为集生态康养、观光运动、探险旅游为一体的国家级度假旅游区。

#### 1、生态康养度假线路

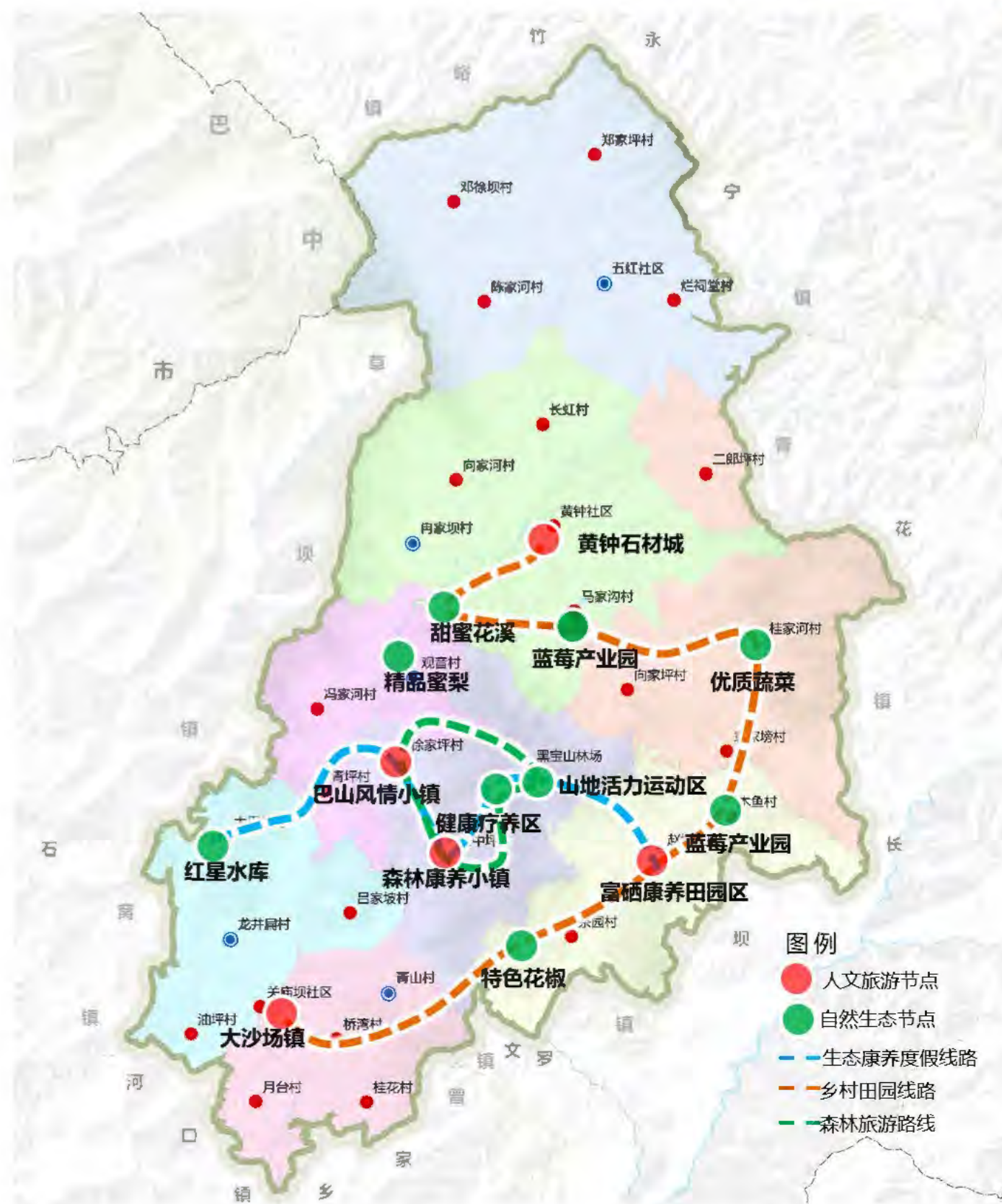
巴山风情小镇—灵溪水苑—森林幼儿园—身心健康中心—慢食天街—云谷索桥—森林运动乐园—芎屋图书馆—森林塔—森邻里·民宿度假组团

#### 2、乡村田园线路

硒客乐街—共享农庄—硒田驿站—田野餐厅—十里清溪—富硒蓝莓基地—茶园村特色花椒—木鱼村优质蔬菜—黄钟镇甜蜜花溪—观音村精品蜜梨

#### 3、森林旅游路线

魔幻森林—露营小镇—五彩之佛—五彩之林—五彩药谷—天空星廊—树冠乐园—极地冒险—万象物语—知青林场—天空镜湖—山林自行车廊道—森林驿站—秘密森林度假村



# 伍· 旅游功能分区及用地规划

5.1 空间结构布局

5.2 分区项目及用地规划

5.3 旅游基础及公服设施规划

5.4 总体土地利用布局

## 5.1 空间结构布局

### 一核两心、三带四区、全域联动

根据《四川省乡镇级旅游规划导则（试行）》要求，按照“产业为基础，片区为统领、联动化发展”的要求，以生产、生活、生态的逻辑共生为原则，构建形成“一核两心、三带四区”的总体空间结构，形成“文旅共融、协作共进、产业共兴”的良好发展格局。

□ **一核：**黑宝山森林公园极核

□ **两心：**黄钟镇、大沙镇旅游服务次中心

□ **三带：**两山康养度假旅游发展带

绿色体验游发展带

特色农旅融合发展带

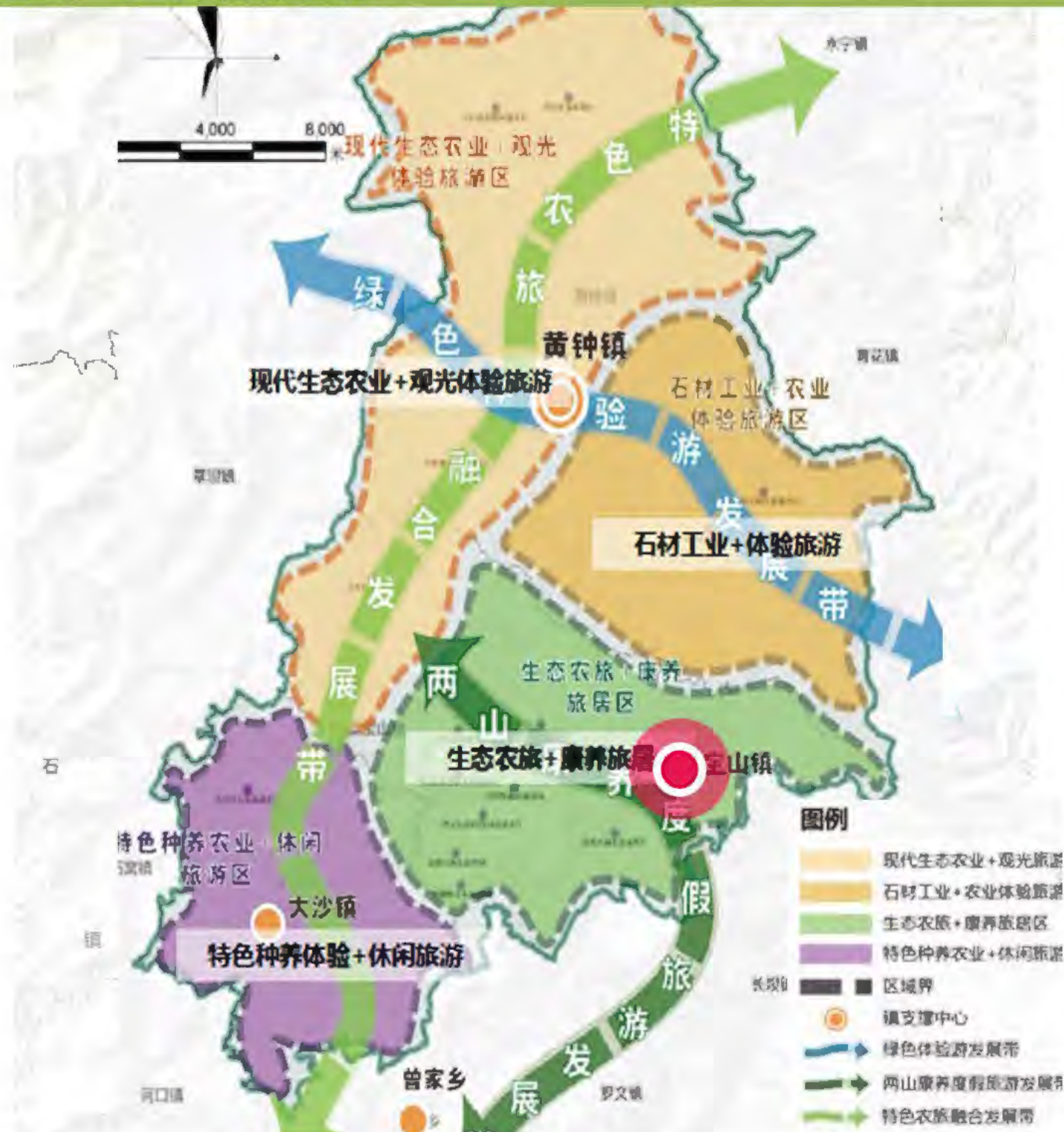
□ **四区：**

**黑宝山森林康养区：**结合山间森林景观与优质“氧吧”条件，发展健康养老服务产业。

**特色体验式旅居区：**结合特色景观线路与风俗民居以及红色景观资源，发展多样化深度体验旅游产业。

**农旅融合休闲产业区：**结合种植农业资源，引进现代种植技术，发展现代蓝莓种植产业和休闲采摘产业。

**石材矿山特色旅游区：**结合黄钟石材产业园加工工业合矿石开采业，营造特色工业体验游产业。

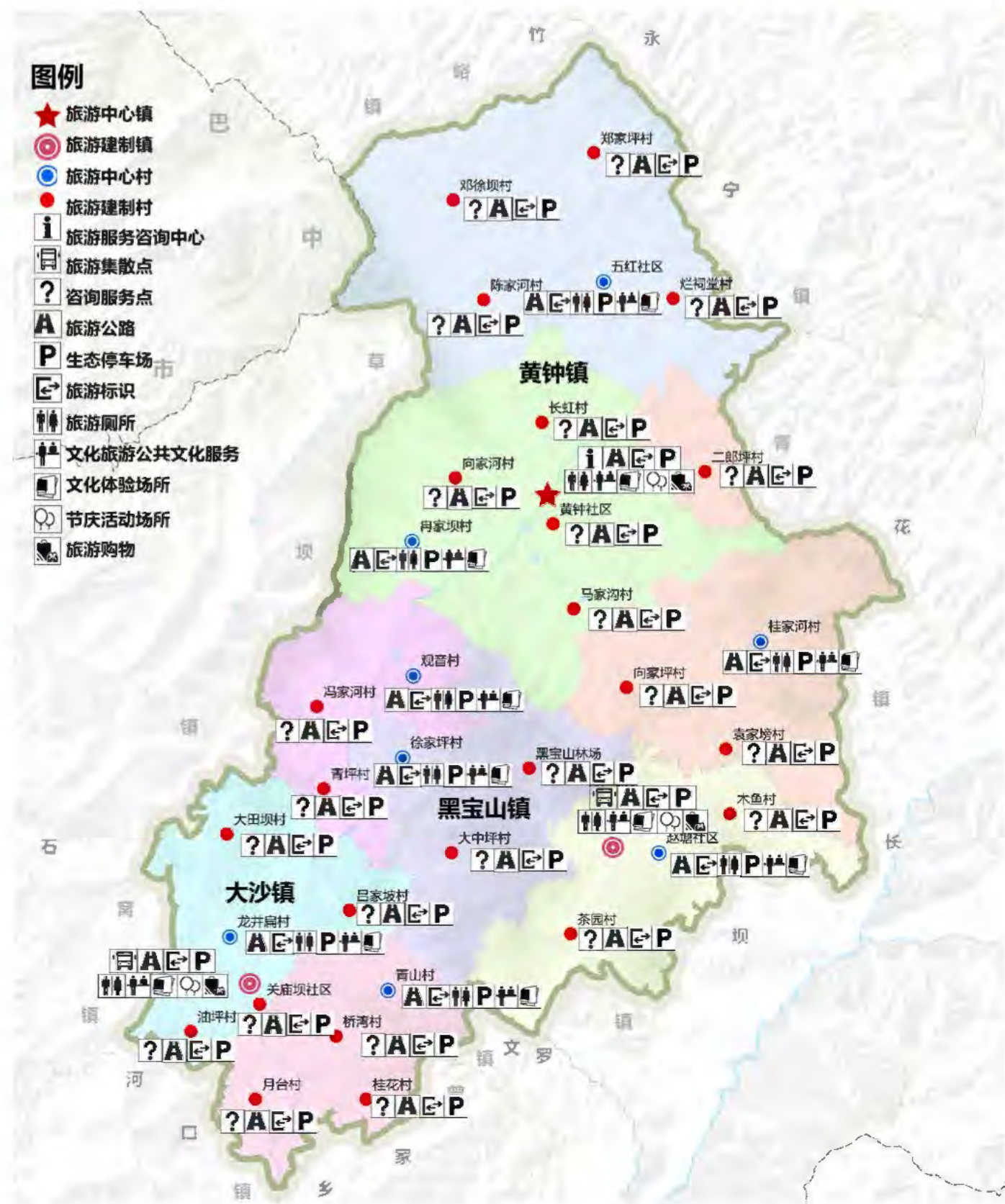


# 5.3 旅游基础及公服设施规划

## 口总体布局要求

依据《四川省乡镇级旅游规划导则（试行）》，布局片区旅游基础与公共服务设施。布局旅游中心镇1个，旅游一般镇2个，旅游中心村8个，旅游建制镇23个。

项目		旅游中心镇	旅游一般镇	旅游中心村	旅游建制村
旅游咨询	旅游服务咨询中心	●	○	○	○
	旅游集散点	○	●	○	○
	旅游志愿者咨询服务点	○	○	○	●
旅游公路	二级及以上	●	○	○	○
	三级及以上	○	●	○	○
	四级双车道及以上等级	○	○	●	○
生态停车场	规范化停车场	●	●	●	●
旅游标识	国际化标识系统	●	●	●	○
	一般旅游标识系统	○	○	○	●
旅游厕所	A级以上	●	●	●	○
	一般旅游厕所	○	○	○	●
文化旅游公共文化服务	基层文化旅游公共服务中心	●	●	○	○
	村级文化旅游公共服务中心	○	○	●	○
文化体验场所	基层文化旅游公共服务中心	●	●	○	○
	村级文化体验场所	○	○	●	○
节庆活动场所	节庆活动场所	●	●	○	○
旅游购物	旅游商品集市	●	●	○	○



## 5.3 旅游基础及公服设施规划

### □ 旅游交通设施规划

(一) 形成：“一纵、两横、多辐射”路网布局

- ◆ “一纵”：以S101为主干串联大沙镇、原中坪乡、黄钟镇、原丝罗乡，一纵是通往通江的最快捷通道。
- ◆ “二横”：以S1（巴万高速）为主干串联黄钟镇、黑宝山镇以及万源城区，S302为主干串联大沙镇、原中坪乡、黄钟镇、原石人乡、黑宝山镇；二横是通往万源城区、通江县的最快捷通道。
- ◆ “多辐射”：X034主要发挥连接黑宝山镇至原花楼乡的功能；X035主要发挥连接黑宝山镇至大沙镇的功能；X051主要发挥连接黄钟镇经石材城至原石人乡的功能（重要产业路）；X054主要发挥连接黄钟镇至原长石乡的功能；X049主要发挥连接黑宝山镇至草坝镇的功能。

(二) 完善片区交通设施

规划黑宝山镇旅游集散中心、黄钟镇综合客运枢纽、大沙镇客运站。建制村客运招呼站覆盖率达到100%，具备条件的村组通设客运招呼站。

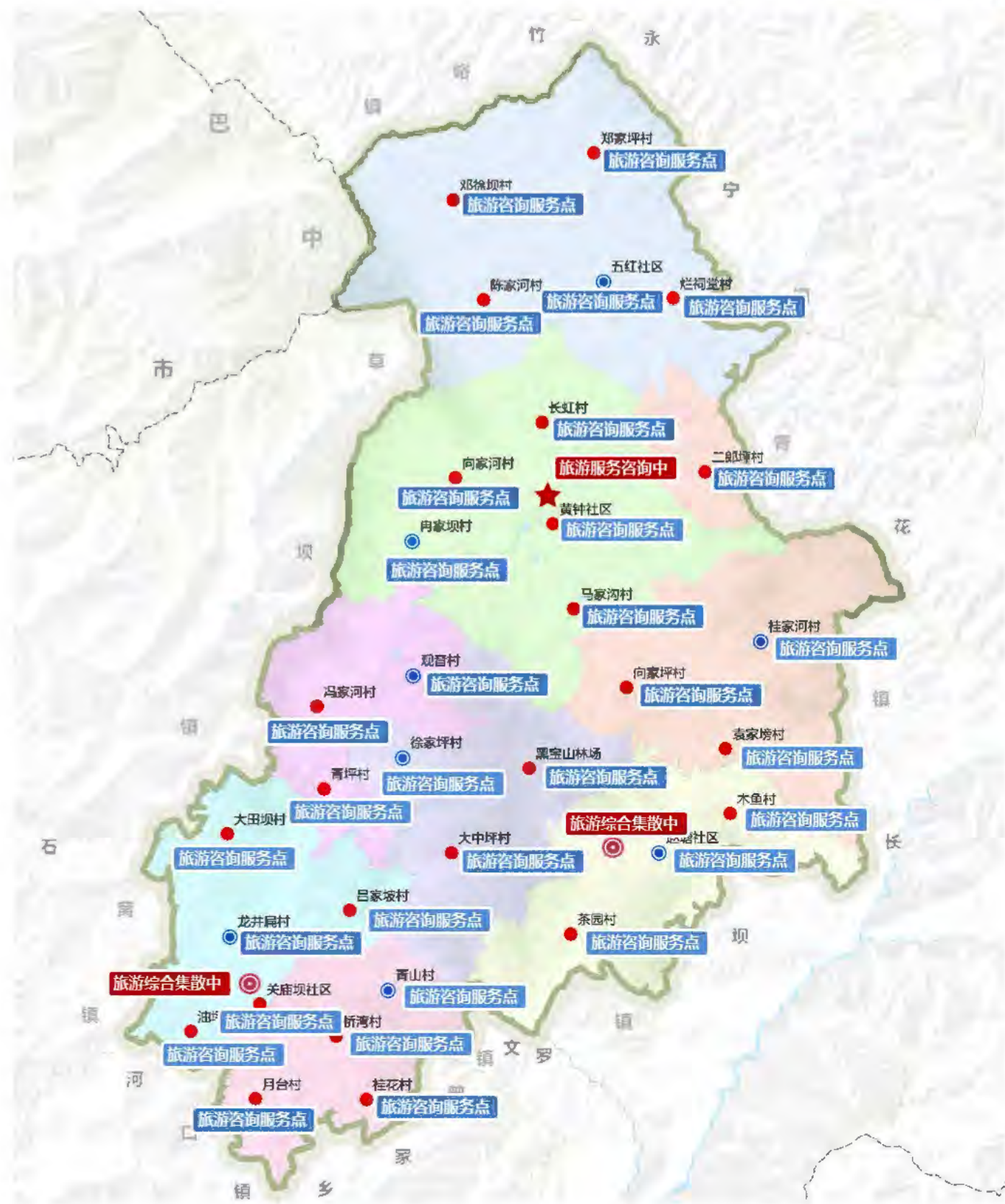


# 5.3 旅游基础及公服设施规划

## 旅游咨询服务规划

2个旅游集散服务中心 1个旅游咨询服务中心 N个旅游咨询服务点

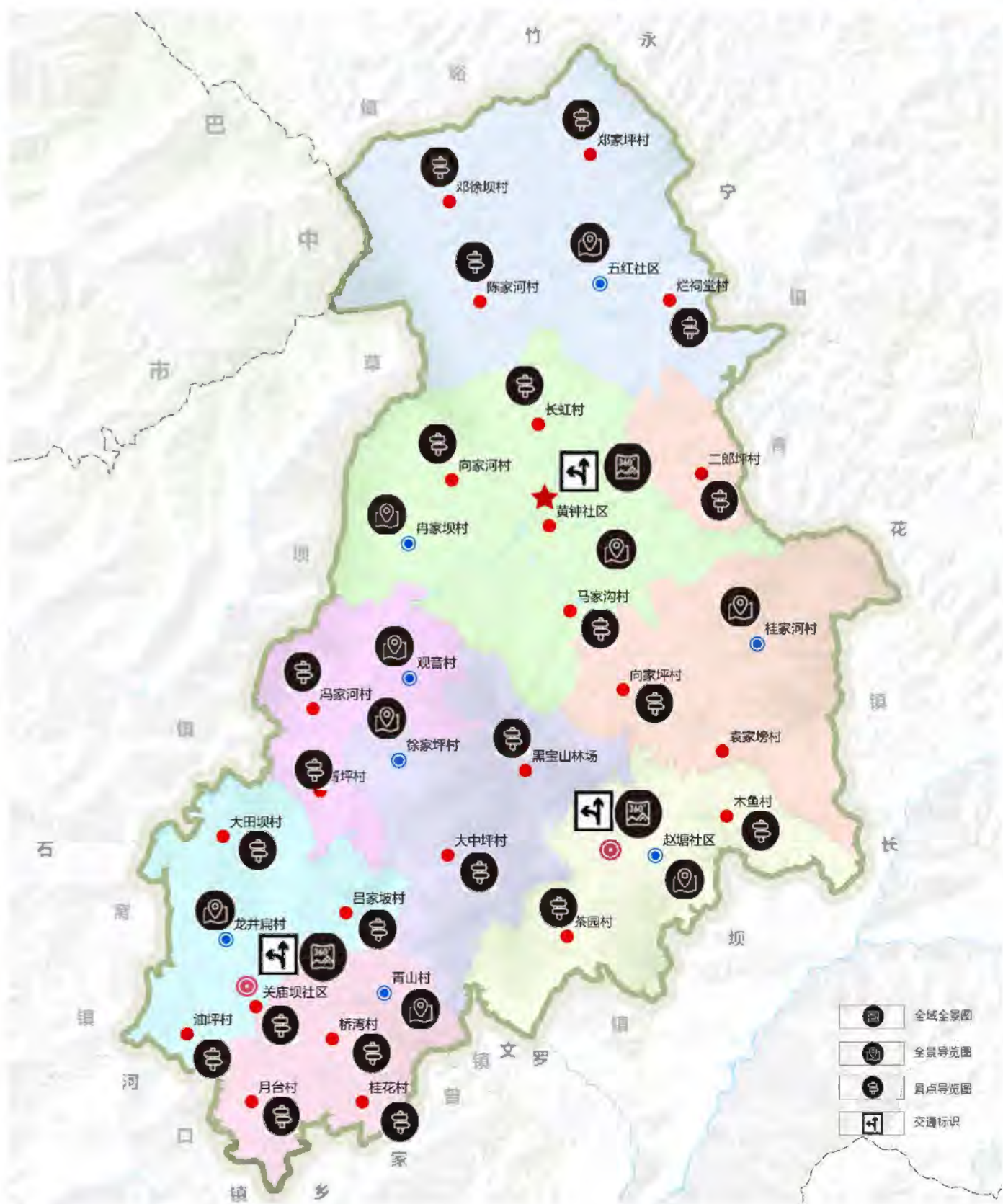
级别	名称	地点	规模	建设要求
旅游综合集散中心	黑宝山镇旅游集散中心	黑宝山镇	约500平方米, 依托超级服务站建设	提供交通换乘、旅游订票、旅游租车自驾、信息大数据服务等综合服务功能
	大沙镇旅游集散中心	大沙镇	约500平方米, 依托超级服务站建设	
旅游服务咨询中心	黄钟镇旅游服务咨询中心	黄钟镇	约500平方米, 依托超级服务站建设	提供文化展示、旅游咨询、餐饮购物、公共厕所、特殊人群服务、安全监控、生态停车场等游览服务功能
旅游咨询服务点	旅游咨询服务点	各村委会	各自约50-100平方米, 依托相应区域的旅游项目建设	完善旅游咨询、休憩补给、旅游厕所等基本功能



# 5.3 旅游基础及公服设施规划

## 旅游标识系统规划

标志类型		设置要求
外部旅游交通标识		按照国家相关标准以及四川省质量技术监督局发布的《四川省标志标牌设置标准 DB51/T981-2009》，在成都高速新津出入口、成新蒲快速路新津段、第二绕城高速新津段等高速出口及通往景区重要交叉口设置旅游交通标识牌。
全域全景图		包含旅游集散中心、旅游主题线路、旅游风景道、旅游景点、重要城市游憩区（点）、旅游厕所、高速公路出入口、停车场等，并明示咨询、投诉、救援电话内容，且有中英文对照。
景区内 部标 识系 统	导游全景图	在景区主次入口的安装导游全景图；全景图要正确标识出主要景点及旅游服务设的位置，包括各主要景点、游客中心、厕所、出入口、医务室、公用电话、停车等，并明示咨询、投诉、救援电话，旁边配有四国语言的景区总体情况介绍。
	导览图	景区主游览线路的主要交叉口设置导览图；导览图明确标出游客现在所在的位置周边景点和服务设施，明示咨询、投诉、救援电话，运用四国语言。
	方向指示牌	景区道路交叉口以及主要方向节点上设置统一风格的方向指示牌，要求四国语言照、使用公共图形、景区LOGO风，指示方向准确无误。
	公用牌示	对生态环保、文明城市、文明旅游宣传等公共牌示进行风格上的统一，符合4A景区标识标牌要求。对景区各功能用房的门牌等进行统一设计制作。对景区内的店价目表等进行统一设计制作。对景区内的商品价签进行统一规范。
	景点景物介绍牌	对景区不符合标准要求以及破损的景点景物介绍牌进行统一更换，配景区LOGO对景区景观亭、廊等制作统一、规范、富有文化特色的楹联牌示。（需编制和完景区导游词和景点景物介绍词）
	安全警示牌及温馨提示牌	根据景区实际情况，因地制宜的设置安全警示牌及温馨提示牌，要求中英对照，配有公共图形符号以及景区LOGO。



## 5.3 旅游基础及公服设施规划

### □ 旅游环卫设施规划

#### (1) 旅游卫生服务规划

##### 推进全域范围综合环境整治

- **景区卫生环境整治：**各景区景点制定卫生环境整治方案，“疏、堵”结合，对景观区、停车场、旅游步道、游客停留区、游客服务中心等区域的垃圾乱堆、乱放、垃圾桶陈旧等现象进行整治，加大垃圾桶投入和垃圾清运力度；确保景区内的厕所干净、整洁、无异味；确保各个景区路面净、亭台净、水池净、垃圾箱净、无污泥积水、无小广告、无垃圾残留等。
- **乡镇卫生环境整治：**乡村的垃圾宜借鉴“组保洁、村收集、镇转运、县处理”的城乡垃圾一体化处理模式，逐步实现生活垃圾的分类收集、分类运输、分类处理和分类处置。

##### 完善旅游卫生监督执法体系

加强旅游卫生监督执法队伍建设，健全和完善旅游卫生监督机制，强化执法监督检查。重点对餐饮卫生、食品安全、住宿卫生、游览卫生、厕所卫生等方面进行监督检查。





## 5.3 旅游基础及公服设施规划

### 旅游环卫设施规划

#### (1) 旅游厕所服务规划

##### 建设完善AAA级旅游厕所

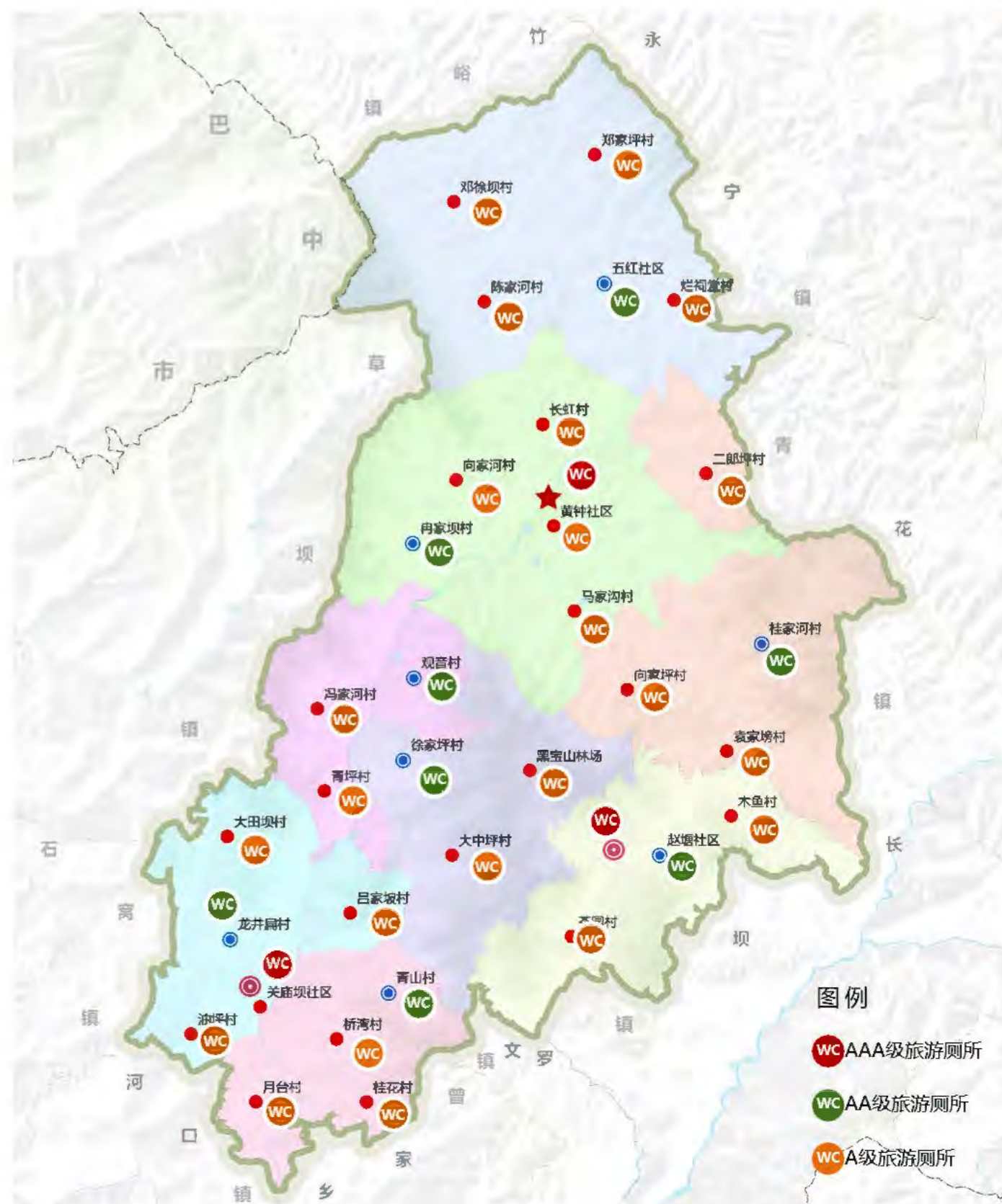
旅游综合集散中心、旅游服务咨询中心等区域配套3处AAA级旅游厕所，每个厕所占地面积约300平方米。

##### 合理布局AA级旅游厕所

在8个旅游中心村旅游咨询服务点及重点景区的人流集中区等处合理配置AA及旅游厕所，每个厕所占地面积约200平方米。

##### 积极打造A级旅游厕所

充分利用片区乡村社区、村委会、购物商场、加油站、城乡交通节点等现有公共厕所，按A级旅游厕所标准进行提升，新建厕所每个占地面积约100平方米。



## 5.4 总体土地利用布局

### □ 用地布局原则

#### 1、多规合一，全局谋划

统筹产业经济发展、城市开发建设、旅游开发等因素，严格遵守基本农田保护、生态环境保护等方面要求，合理布局土地功能。

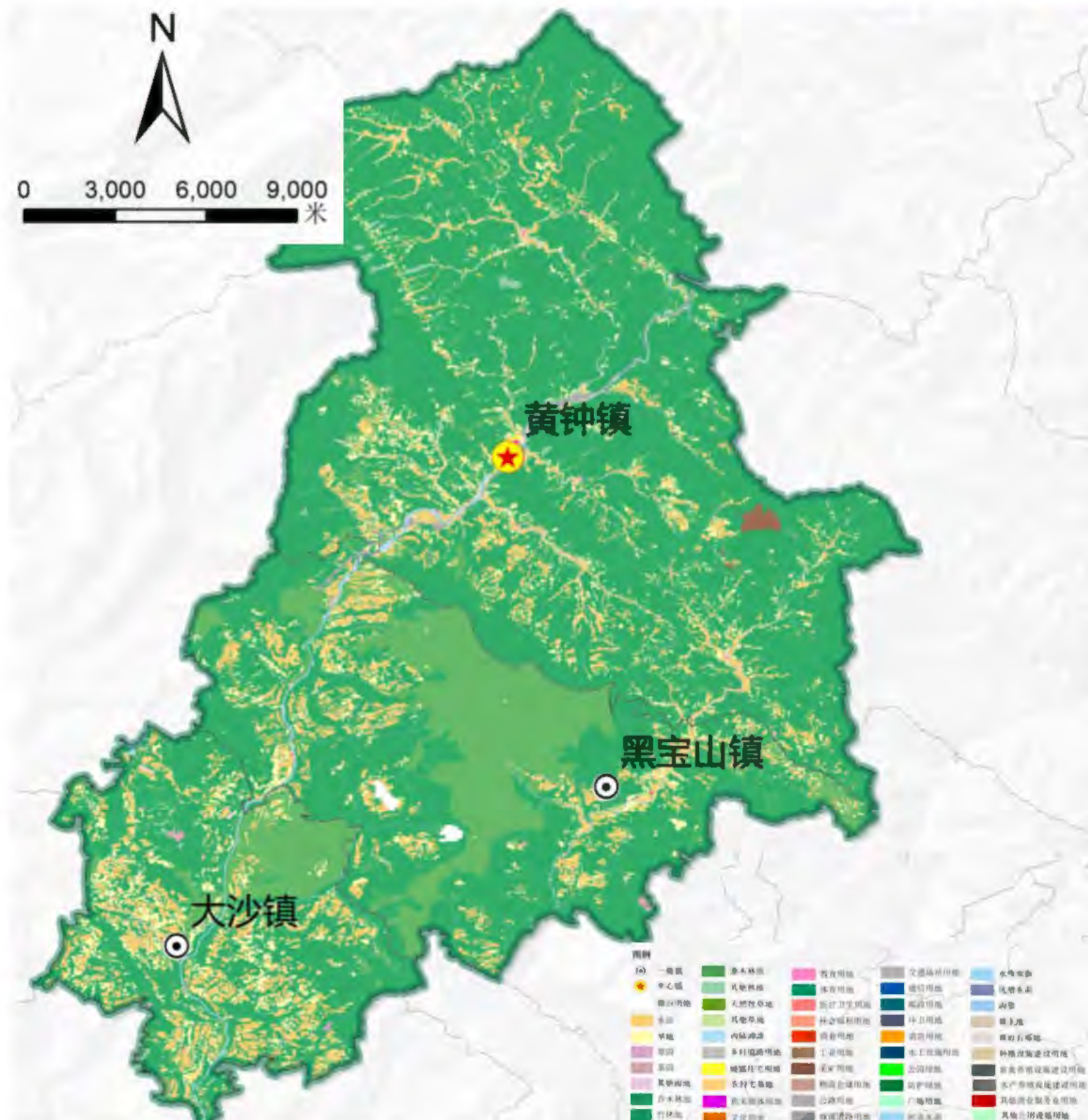
#### 2、支撑项目，统筹协调

根据总体产业策划，优化用地、配套康养社区、运动康疗、水上竞技、主题营地、公共服务设施等用地，保证产业化项目有足够的用地指标进行支撑。

### □ 旅游用地指标

以片区内土地资源现状为基础，结合旅游发展需求，对标相关品牌旅游区用地指标规模，得出片区的旅游用地规模184.95公顷，旅游用地指标约46.92公顷，涉旅用地具体指标如下：

序号	涉旅用地	面积 (公顷)
1	城镇社区服务设施用地	13.92
2	城镇住宅用地	86.66
3	公园绿地	51.37
4	其他商业服务业用地	22.16
5	商业服务业用地	10.84



# 陆· 旅游宣传与运营规划

6.1 旅游营销宣传规划

6.2 特色品牌培育规划

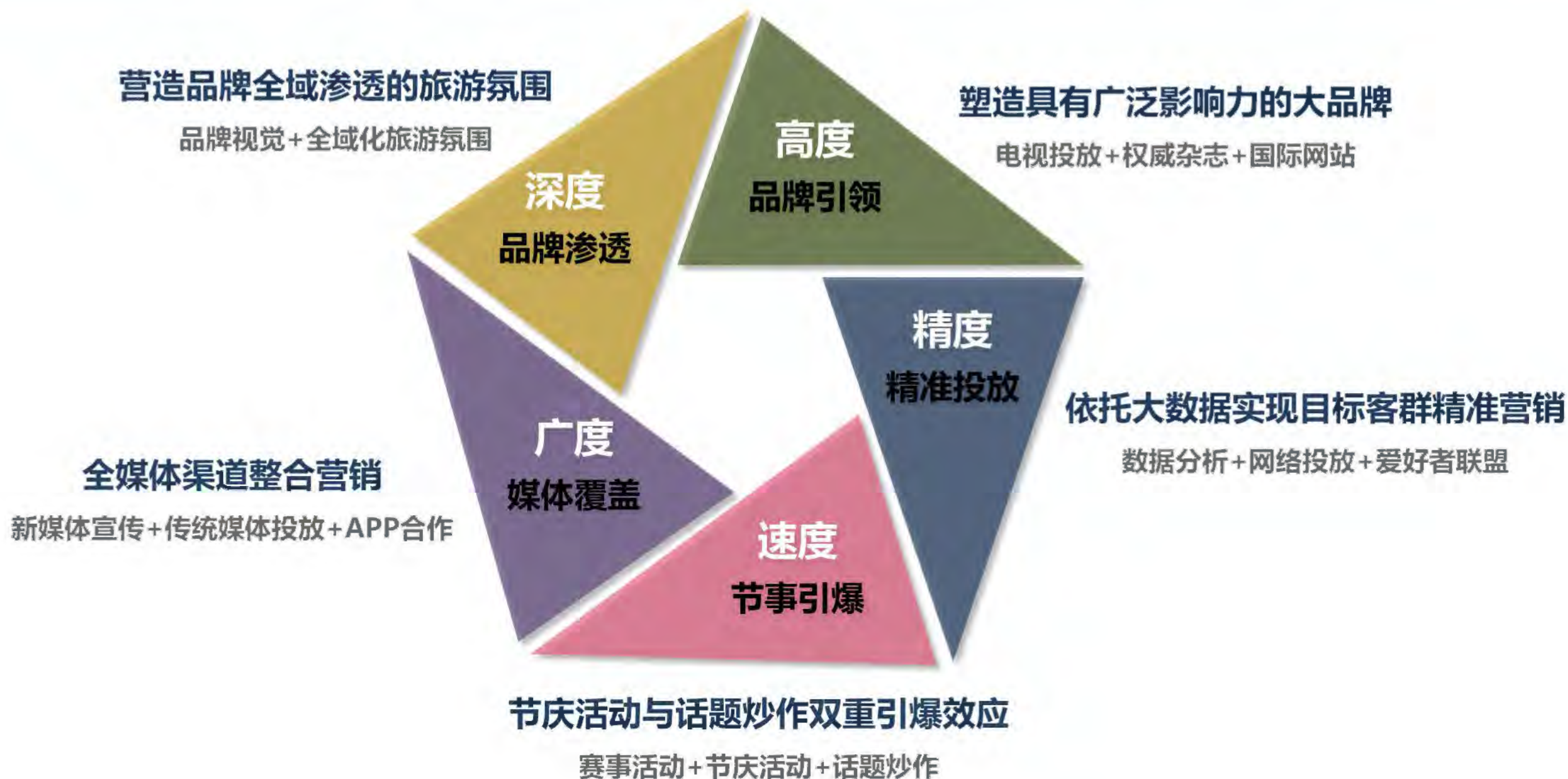
6.3 旅游节庆赛事规划

6.4 市场运营管理规划

# 6.1 旅游营销宣传规划

## 制定营销宣传策略

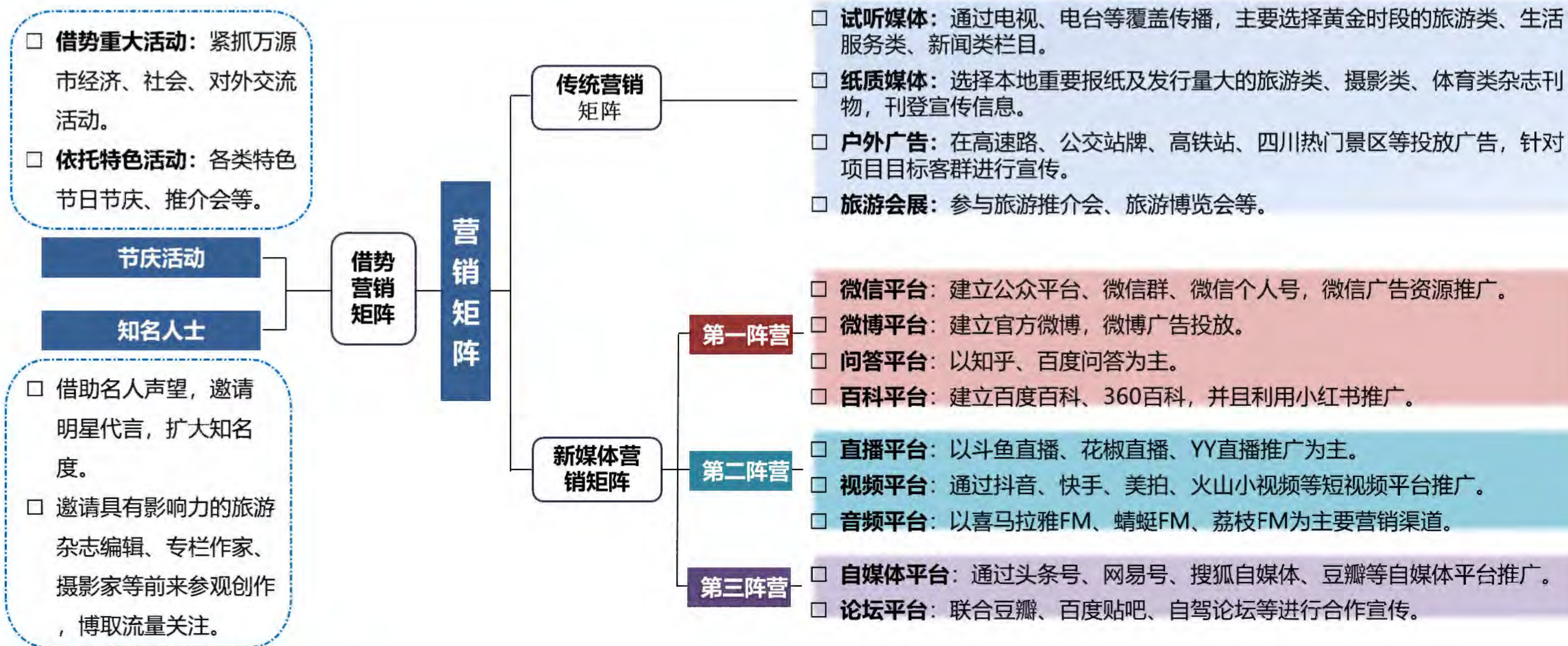
以“高度、深度、精度、广度、速度”五度策略制定立体营销体系



## 6.1 旅游营销宣传规划

### 构建营销宣传矩阵

推进传统媒体营销+新媒体营销+借势营销有机结合，构建全媒体营销矩阵



## 6.1 旅游营销宣传规划

### 畅通营销宣传渠道

#### ◆ 与龙头旅游平台合作，构建多方位营销途径

与旅游营销电子商务网站合作，在国内旅游，周边旅游，自助或定制旅游板块推出旅游产品，实现多方位营销途径。

——**专业旅游网站平台**：可以与去哪儿、途牛、携程、驴妈妈等专业旅游网站合作，利用其稳定且可观的日浏览量与巨大的平台流量，推送特色鲜明的旅游产品来满足线上交易的需求，扩大营销推广的范围；

——**综合类消费平台**：与美团、大众点评等平台合作，推送特色鲜明的旅游产品来满足线上交易的需求。

#### ◆ 与实体社会组织合作，实现多样化宣传推广

加强与旅行社、文化旅游推广联盟等社会组织联系对接，搭建跨区域合作平台，实现旅游产品多样化营销推广。

——**与实体旅行社合作**：印发片区旅游宣传手册，在旅行社的互联网平台及门店进行宣传；实行价格优惠策略，对接旅行社引导团队游客。

——**搭建跨区域合作平台**：搭建自驾旅游联盟、高铁沿线联盟、旅游推广联盟等跨区域旅游合作平台，实现资源共享、客源互送，发展共赢



充分挖掘黑宝山片区特色资源，构建“1+2+4”品牌体系，全面提升品牌优势

### 1大主品牌

## 都市养身休闲品牌

### 2大核心品牌



### 森林康养旅游



### 黑宝山农旅文创品牌

### 4大核心品牌

**黑宝山康养：**黑宝山拥有良好的气候环境以及丰富的绿色食品，适合开展养生休闲度假项目，同时可以作为疗养接待基地，打造高端游客市场消费品牌。

**黑宝山旅游营地：**依托现有林场，形成各具特色的旅游营地，包括巴国部落营地、野趣狩猎营地、古道马语营地、情侣帐篷营地等，打造知名营地基地品牌。

**农旅体验基地：**依托绿色茶叶、绿色蜂蜜、生态生猪、生态肉牛、旧院黑鸡等养殖产业，大力发展精品化农业、旅游业，打造休闲农业度假基地品牌。

**红色文化体验基地：**红四方面军万源保卫战相关事迹纪念馆等具有红色文化特色的产业集群。开展特色文化活动，进行重走长征路主题文化研学教育活动、重回长征年代等体验活动，打造红色教育基地品牌。

差异化策划四季旅游场景，形成常态化、持续化、主题化产品及节庆活动



春

### 春季山乡运动康体

- **主打春季花卉休闲观光产品：**以花卉景观为主，联动花舞人间、心道天堂等构建体验场景；
- **打造“赏花季”系列活动：**花卉文化旅游节、花朝文化创意大赛、迎春国际花卉展、花艺大师交流论坛等。



夏

### 夏季山水避暑休闲

- **主打山水研学休闲产品：**以黑宝山森林公园为引爆，联动中国名山集群、生态垂钓山庄等构建山水体验场景。
- **打造“清凉季”系列活动：**暑期亲子欢乐季、名校赛艇挑战赛、森林帐篷音乐节、乡村文化创意大赛、湖滨国际垂钓大赛等。



秋

### 秋季山林养生体验

- **主打运动美体产品：**以国际水上运动中心、国际山地轻体育赛事基地为引爆，联动老君山等构建活力运动场景。
- **打造“山水季”系列活动：**国际山地马拉松牌、定向越野挑战赛、花丛彩绘乐跑节、国学书画艺术节、金秋摄影艺术节等



冬

### 冬季温泉疗养度假

- **主打温泉疗养产品：**构建以黑宝山为中心的养生理疗体系，建立设立“硒谷养生会所”基地。
- **打造“康养季”系列活动：**以登山、漫步为特色的运动养生；以太极、瑜伽等为特色的理疗养生、以山居、亲人相聚、娱乐为特色的生态养生等。





### 完善旅游市场 综合监管机制

- 完善**联席会议制度**，加大**联合执法力度**；
- 建立**动态监管机制**，完善**评价体系**；
- 加强**社会舆论监督**，**曝光典型事件**。



### 加强文明旅游 宣传教育

- 加强**门户网站、旅行社、导游、景区**的文明旅游建设；
- 增强**行业协会自律**，引导**企业诚信经营**；
- 文明旅游**常态化宣传+创新周/月活动宣传+典型宣传**。



### 加强文旅综合 执法整治

- **跨部门、跨领域**整合执法机构，发展培养**社会监督员**；
- 持续**完善法制建设**，加强**普法宣传，依法行政**；
- 加强**专项问题整治**，对**旅游新经济、新场景**的执法探索。



### 完善旅游投诉 处理机制

- 建立**跨部门的综合协调机制**和**四级联动处理机制**；
- 畅通**投诉渠道**，建立**旅游企业违规行为及投诉问题通报制度**；
- 推进**线上线下协同受理处理**，提高**本地处理及服务满意度占比**。



### 制定旅游市场主体 “红黑榜”制度

- 结合**征信体系**建立健全**红黑榜名单制度**，**实时更新**，加大**惩处力度**；
- 依托**信息共享交流平台**，建立**旅游失信企业协同监管和联合惩戒机制**。

# 柒·

# 旅游环境整治提升规划

7.1 旅游环境保护规划

7.2 生态红线管控要求

7.3 旅游综合防灾规划

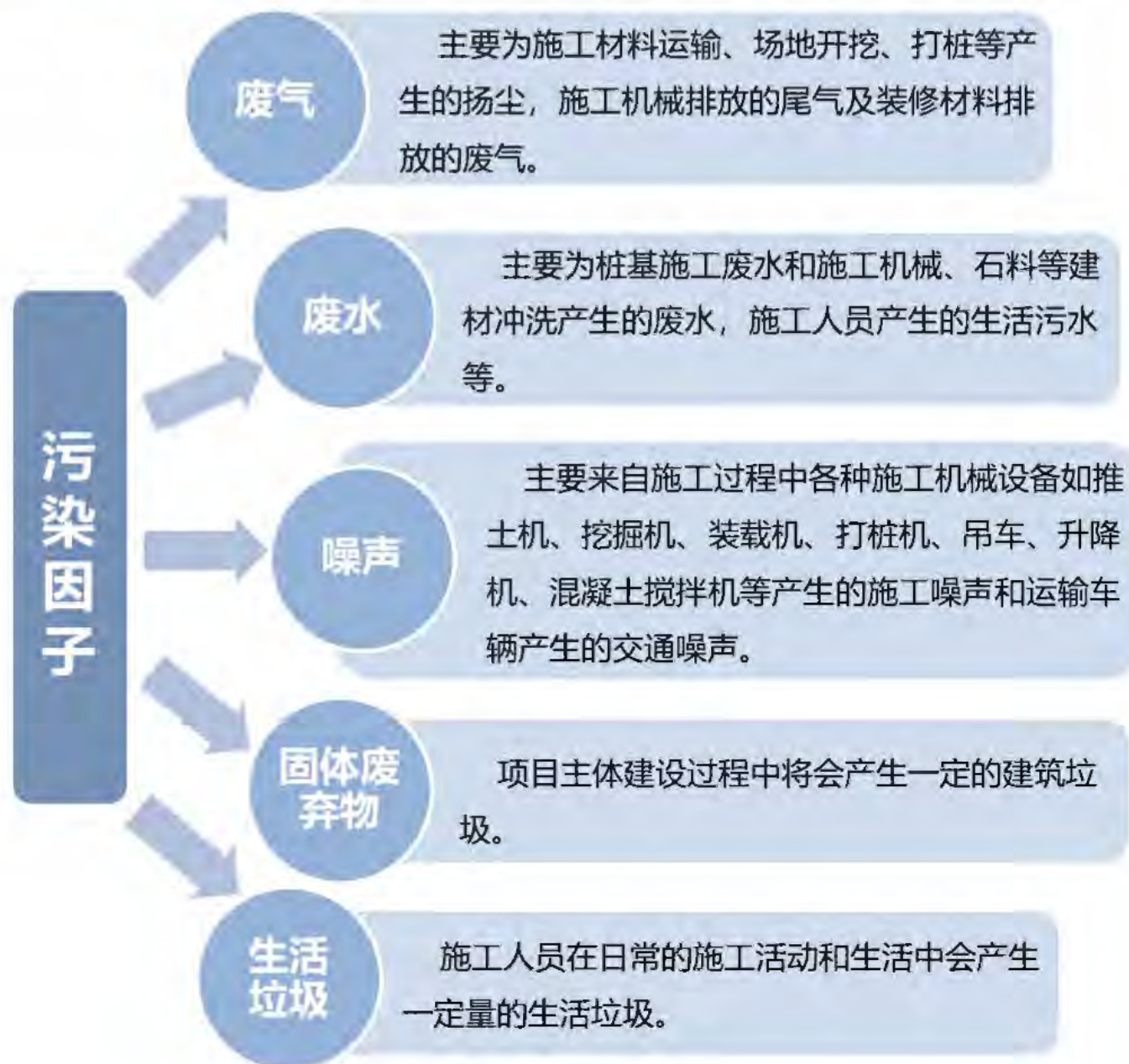
7.4 闲置载体“旅游化”利用措施

7.5 社区旅游参与规划

# 7.1 旅游环境保护规划

## □ 环境影响因子

### 1、施工建设期



## 施工期对生态环境影响

### 对植被的影响

主要是基建施工场地处理、地表开挖等基础施工，占地植被类型主要是林地和裸地，可在主体项目完成后进行补植草皮并且合理栽植灌木来补偿此处因施工带来的损失。

停车场的修建将会使土地硬化、改变土壤结构、破坏土壤微生物的生存环境。因此，停车场场地地面需采用环保砖进行铺设，砖下铺设草皮，降低对土壤的影响，同时对吸收车辆尾气有辅助作用。

### 对动物的影响

对野生动物可能造成的影响包括人为抓捕、清理场地、开挖地面、物料运输等工程活动对野生动物的干扰等。但动物均有生性机警，这种影响是短暂、可逆的，最终将会随着施工活动结束而结束。

片区内步道修葺、标识牌的安装会对兽类和飞禽休息有一定影响。施工期间无水下作业，对水生生物影响很小。

### 对景观交通的影响

施工机械的进场、施工原料的运输，将增加项目附近的交通量，增加交通阻塞的几率，施工车辆的往返进出和物料的临时堆放可能会占用片区内部分道路，对片区内景观舒适度将产生一定成的影响。

# 7.1 旅游环境保护规划

## 环境因子

### 2、投入运营期



## 运营期对生态环境影响

### 对植被的影响

运营期定期对植被进行补植和抚育、对提高林分质量有推动作用。而随着游客的进入，存在片区面积较大、游览路线较长、游客环保意识参差不齐等因素，在实际中很可能出现折枝摘花、践踏草坪、破坏植被等行为，需管理人员进行宣传 and 监管。

### 对动物的影响

运营期随着植被的抚育、提高片区内物种和遗传多样性指数，为片区内动物提供了一个良好的栖息环境。随着游客数量增加，乘坐的交通工具所产生的噪声有所增加，但声源扩散范围有限。因此，对动物的影响主要是集中在人为活动产生的干扰，片区内鲜有野生保护动物出现，项目主要通过设立告示牌和加强管理来降低影响。

### 对景观的影响

片区内设施、服务点设计依据选址地点的特点进行。因此完工后，景观的整体性不会出现明显改变。观光道路和栈道的修建丰富了片区廊道，仿生态造型的设计，将增加片区内景观多样性。片区内垃圾转运点、垃圾箱等设施完善了片区内环保设施，减轻了对环境的污染。

## 7.1 旅游环境保护规划

### 自然环境保护措施

#### 建立生态环境保护机制

完善生态环境保护和管理责任机制，将生态环境保护责任落到实处；以生态保护红线为依据，落实生态环境保护规划相关要求，指导资源合理开发和旅游产业合理布局，推动经济社会与生态环境保护协调发展。



1

#### 加强生态环境保护教育

组织开展多途径的生态环境保护教育，加强推进对管理人员和旅游经营人员的相关法律法规、环境标准培训，提升旅游管理者的参与者的生态保护意识，建立全社会共同参与环境保护的良好氛围。



3

#### 强化生态环境日常监测

建设集森林防火、地质监测、水质监测、空气质量监测、环境数据实时发布等于一体的生态环境监测中心，并在生态保育区内全面设置监测点，完善生态环境监测网络，实时监测生态环境，确保区域良好的生态环境。



5

#### 落实生态环境执法管理

结合国家环境保护和资源管理的各级法律法规，制定片区生态环境保护相关制度，建立准入的生态负面清单，坚决禁止和取缔各种破坏自然资源和环境的非法开发建设活动，严厉打击破坏生态环境的违法犯罪行为。



2

#### 完善生态环境补偿制度

遵循经济建设和生态建设同步发展的方针，切实增加生态环境保护投入，按照“谁开发谁保护、谁利用谁补偿，谁破坏谁恢复”的原则，制定和完善生态环境经济政策，建立有偿使用自然资源和治理恢复生态环境的生态补偿制度，制定征收生态环境补偿费的办法，设立生态恢复治理基金，促进生态环境保护和建设与资源开发利用同步发展。



4

## 7.1 旅游环境保护规划

### 自然环境保护重点

#### 1. 大气环境保护

- 优化能源结构，合理**开发利用清洁能源**，减少燃煤在能源构成中的比例。
- 推广使用天然气、太阳能、风能等清洁能源，**减少废气排放**，力求达到节能、低碳、环保的生态效益。
- 严禁旅游区及其周边居民焚烧秸秆和生活垃圾等，**减少污染源**。
- 旅游区内道路绿化尽量**选择能吸收有毒气体的树种**。停车场尽量建设生态型停车场，在地面铺设植草砖，周边种植大型乔木，或搭建生态型避荫棚。
- 建立**大气环境监测系统**，定期对旅游区进行大气环境质量监测，做好大气质量预警预报工作。**限制污染气体的排放**，保证旅游区内空气清新、沁人心脾。

#### 2. 地表水环境保护

- 在保证其水文形态不发生改变的前提下，按合理的水资源利用程度限定环境容量，**避免对水资源的掠夺性利用**。
- 针对景区地表水进行**水土流失综合治理**、河道清淤工作，提高河道自净能力；滨水林木不得随意砍伐，同时积极培育草地，**提高植被覆盖度**，发挥绿化植被的**水土保持功能**，严格执行水土保持法，**提高土壤保水能力，保护水质**。
- 重视**污水处理**，完善旅游区污水处理系统，减少水源地的污水排放量。禁止周边居民生活、旅游接待产生的废水直接排入湖区和农田，必须经过统一组织处理后才能排放，保护好现有的水资源和生态环境。实施排污许可制度，**严禁无证或超量排污**，切实加强污染源监督。

#### 3. 土壤环境保护

- 旅游区内倡导**防止土壤污染**，保护生态环境，保障农林生产，维护人体健康。
- 一次性饭盒、塑料袋、电池等对废弃用品会对土壤造成严重损害，**严禁乱丢乱弃**，应**进行垃圾分类**，统一设置专门存放点。
- **减少化肥农药**在旅游区内的使用，避免水质被污染的同时，**保持土壤结构不被破坏**。
- 管理和规范工程建设过程中土地利用方法，对工程中因开挖而形成高陡的边坡和裸露的坡面，采取**工程护坡和生物护坡相结合的措施**，**减少生态破坏和水土流失**。
- 引进新能源，降低居民以传统能源作为生活燃料的比例，将居民生活中畜禽粪便和秸秆**还肥于田，保存土壤肥力**。

## 7.1 旅游环境保护规划

### □ 自然环境保护重点

#### 4、声环境质量保护

- 重点住宿休闲接待设施建设应尽量避免避开公路和商业区，以减少噪音影响。项目建成后，随着游客来往将会产生各种社会生活噪声。生活噪声一般不大，生活噪声值一般在60~65dB(A)之间，项目进行**文明旅游管理，禁止大声喧哗**等。
- 项目进出车辆噪声将对未来周边居民产生影响，拟通过加强停车场进出汽车的管理，对于进出项目区域的车辆，严格规定其**不得鸣笛、限制其行驶速度**并按规定停放车辆。
- 项目的基础设备应安装在专门房间，得到良好的隔音处理，设备产生的噪声对外界影响较小。

#### 5、动植物资源保护

- 加强森林病虫害的防治工作，采取“**预防为主，综合防治**”的方针，遵照“因害设防”的原则，严格执行《森林病虫害防治条例》。
- **防止外来物种入侵**，在引进外来物种过程中，必须先进行小范围试验，确保不会影响本地物种生存后才能实施。
- 积极推广以电代薪工程，减少对森林的采伐。严格规范森林采伐计划、采伐量、采伐方式，严格审批采伐手续，保护现有植被，**严禁乱砍滥伐**。
- 加大森林**防火宣传**及设施建设力度，指定森林火险的预警机制。建立健全森林防火制度，强化野外火源管理，坚持“**预防为主，积极消灭**”的原则。
- 保护旅游区内的**古树名木**，对其进行登记，并挂牌编号。对工作人员、当地居民和游客进行宣传教育，提高山林植被的保护意识。
- 适当**补栽自然山林**，以喷灌、滴灌等手法保障林木成活率，增强山林植被群落的稳定性。

#### 6、固体废弃物处理

- 固体废弃物的收集和处理方法主要有**源头控污、过程控污和技术治污**等，具体措施如下：
- 在**景区设置垃圾箱**，垃圾箱必须美观，并与环境景观相协调。景区应组织或设专人清理垃圾，分类收集。所有收集的垃圾，应按照环保要求，分拣可回收物，不可回收的垃圾应及时清运到生活垃圾卫生填埋场处置，**严禁倾倒在河流或景区内**。应尽快建立卫生管理范围责任制，制定卫生管理制度及处罚办法。
- 在各个景点、住宿休闲区等地按距设垃圾桶，各区域内配置垃圾清运车，分区域设专门的垃圾处理点和处理厂，**集中处理固体废弃物**，强化垃圾收集。

# 7.1 旅游环境保护规划

## □ 文化资源保护举措

### 1、文物保护措施

#### ◆ 完善文物保护法律措施

依据国家《文物保护法》，结合片区文化遗址遗迹点实际情况，针对文物遗址保护区，包括重点保护区、一般保护区、建设控制地带三个等级，严格遵守保护区相关法律法规。以法律的科学性、规范性和程序性，对危害、破坏文物的行为进行制裁，使文物保护管理有法可依、有章可寻。

#### ◆ 加强文物保护组织管理

加强永商镇文化局等行政机构实施对文物保护的领导与管理职能，成立相关专项小组，全面负责梨花溪片区文物遗址遗迹具体的保护、维修、调查研究、展示等工作。

#### ◆ 成立文物保护专项资金

通过政府拨款、社会募捐、商业赞助等形式，保证梨花溪每年有一定比例的资金预算作为文物保护专项经费，以确保保护工作顺利实施

### 2、非物质文化遗产保护措施

#### ◆ 建立非物质文化遗产保护档案

根据《非物质文化遗产保护办法》，积极开展梨花溪非物质文化遗产普查工作，如寻获原始资料，记录文字资料，整理民间轶事掌故、口头传说等，收集相关作品及制作工艺，建立档案和数字检索库。

#### ◆ 构建非物质文化遗产学术研究体系

加强非物质文化遗产学术性研究，应用旅游人类学、社会学、遗产学、文化地理学、景观学等学科理论，使跨学科研究团体和学者在现代综合性学科平台上建立关于梨花溪非物质文化遗产的学术研究体系。

#### ◆ 加强非物质文化遗产传承补贴

由政府制定非物质文化遗产传承保护奖励政策，每年政府给予传承非物质文化遗产的民间团体一定的经济补贴或成立专项资金，用于培养新的传承人和开展保护文化遗产的活动。

#### ◆ 成立非物质文化遗产传承机构

采用静态和动态保护相结合的方式，开办非物质文化遗产教学点，组建培训班，建立传承发展基地，举办节庆活动赛事，强化非物质文化遗产传承教育。





## 7.2 生态红线管控要求

01

原住民在不扩大现有建设用地和耕地规模的前提下修缮生产生活设施、适度参观旅游和相关的必要公共设施建设等，应符合国土空间规划和自然保护地专项规划提出的用地标准、建设规模、开发强度、建筑风貌、生态环境保护等限制性要求。

02

鼓励发展生态农业，减少化肥农药施用，降低农业面源污染；转变畜牧业生产方式，实行禁牧休牧，推行舍饲圈养，以草定畜，严格控制载畜量，禁止过度放牧、开垦草原。

03

经依法批准，可开展以改善林分结构、提高森林质量和生态功能为目的的森林经营活动；人工商品林、园地可进行必要的采伐、采摘、树种更换、抚育。鼓励有条件的地方通过签订协议、改造提升、租赁、置换、赎买等方式，对商品林实行统一管护，并将重点区位的商品林逐步调整为生态公益林。

04

生态保护红线内已有的交通、通信、能源管道、输电线路等线性基础设施，合法矿业权，风电、光伏、海洋能设施，以及防洪水利等设施，按照相关法律法规规定进行管理，严禁扩大规模。线性基础设施尽量采用隧道或桥梁方式，留出动物迁徙通道；对机动车辆、高铁、动车、航行船舶等实行合理的限流、限速、限航、低噪音、禁鸣、禁排管理。

05

淡水养殖等活动应控制规模，避免破坏自然生态系统功能；水生生物保护的水域，禁止过驳作业、合理选择航道养护方式，必要的航道疏浚活动应避开主要经济鱼类和珍稀保护动物产卵期，确保水生生物安全。

06

项目建设及其临时用地应避让生态保护红线。经优化选址后，确实无法避让的，应严格控制建设规模，尽量不占或少占天然草地、林地、自然岸线、水库水面、河流水面、湖泊水面等自然生态空间以及重要生态廊道。项目建设及其临时用地使用结束后，应及时开展生态修复，将对生态环境的影响降到最低。

## 7.2 生态红线管控要求

### 自然灾害防治

须重点做好地震、洪涝、气象、病虫害等灾害问题的防护。要切实加强组织领导，加强部署。结合集散中心设置综合应急指挥中心，组建强有力的旅游安全责任小组；建立合理避难空间场所和疏散通道，完善预防重特大旅游安全事故预案、防火预案、防汛预案、安全管理措施等，以应对各个阶段突发性事件的发生。

#### 洪涝灾害防治

- 重视植被养护措施，加强周边护坡的植树、种草，防止沟槽冲刷、控制水土流失，从根本上逐步消除山洪隐患。
- 主要采取工程设防，河流防洪工程需达到防洪设防的技术标准，建立洪水信息预警机制，并注重泄洪通道建设。
- 建立气象预警系统，使旅游者可以据此调整旅游日程，避开灾害，或紧急转移。

#### 地质灾害防治

- 生命线系统（粮食、供水、供电、通讯、交通、指挥等）、重大建设工程和可能发生严重次生灾害的建设工程，必须进行地震安全性评价；并根据地震安全性评价的结果，确定抗震设防要求，进行抗震设防。
- 建立相应的地震应急响应体系。
- 避震疏散场地为绿地、广场、运动场。人均疏散面积1.0平方米，疏散半径大于500米。疏散通道主要依托景区内道路和周边村道、乡道。

#### 农业病虫害防治

- 坚持“预防为主，综合治理”的方针，采取有效的措施保护好大田展区内的各种有益生物，发挥生物的防治作用。
- 建立预测预报系统，进行定点、定位、定时监测。
- 建立景区及周边区域病虫害名录档案，做好预测预报工作。编制针对景区内林木、果蔬及农作物的病虫害防治规划，积极开展病虫害防治工作。

#### 气象灾害防治

- 对片区内的钢筋混凝土建筑和高地观景设施、以及接电设施设备，应安设避雷电设施，并接地处理；
- 加强片区内防雷工程专业资质的管理，实施设计审核和竣工验收工作，提高景区雷电灾害的工程质量；
- 通过景区内的安全宣传培训，增强景区员工、当地居民和游客雷电的知识；
- 设置雷电警示标牌。

## 7.3 旅游综合防灾规划

### 旅游安全防护规划



### 消防安全规划

- 贯彻“预防为主，消防结合”的方针。
- 整个片区建立由消控中心集中管理、各区域系统独立的消防管理与控制体系，设置火灾自动报警、室内外消火栓、自动喷水灭火和气体灭火等四个系统。

### 游览安全规划

- 设立游览安全管理机构，配备安全管理人员，安排人员定时进行安全巡查，保障安全设施设备完善。
- 建立安全规章制度与安全管理责任制，设置旅游高峰期安全处置预案、特殊情况安全处置预案
- 设置旅游安全宣传栏

### 医疗急救规划

- 在游客中心设立医疗点，配备专职医生，配备日常急救药品、急救箱和担架，增加山地游览的救护设备。
- 制订游人急救应急预案，并定期开展急救演练。
- 保证24小时值班，医疗设备和急救车辆随时待命，为病患提供护送和转移条件。

## 7.4 闲置载体“旅游化”利用措施

### 闲置厂房



积极引入文旅经营，根据周边片区的需求，开发打造文化创意创作工作室、潮流运动空间、网红文艺摄影基地、工业风潮流店铺等业态。

### 闲置文旅



根据闲置项目周边的主要文旅项目类型，结合文旅消费的新发展趋势，酌情引入品牌餐饮、时尚购物、主题游乐、亲子研学、特色住宿等项目业态。



### 闲置农房



根据闲置农房所在地周边环境，适地以梨花主题、果香主题、农耕文明、田园艺景等为主题的精品度假民宿集群，形成梨花溪特色网红民宿集群，有效激活农房及周边消费活力。

### 闲置农家乐



依托闲置农家乐，积极植入消费业态，打造高端绿色农产品DIY餐厅、特色田园水吧、田园蔬香超市、乡村文旅服务中心、创意美食、农事亲子体验乐园等项目业态。

## 7.5 社区旅游参与规划



**政府：**制定旅游标准，基础设施建设，优化发展环境。

**农户：**负责经营管理和商业运作。

**政府：**编制旅游规划，基础设施建设，优化环境发展。

**公司：**负责经营管理和商业运作。

**农户：**负责维修自家民居，按规定提供旅游接待、导游服务,打扫环境卫生。

**政府：**编制旅游规划，基础设施建设，优化环境发展。

**公司：**负责经营管理和商业运作。

**农村旅游协会：**负责组织村民参与传统表演、导游、工艺品制作，提供住宿餐饮、修缮传统民居、协调公司与农民利益。

**农户：**负责维修自家民居，按规定提供旅游接待、导游服务，打扫环境卫生。

**村落建设：**通过公积金的累积完成扩大再生产和乡村生态保护与恢复，以及相应的旅游设施建设与维护，提升乡村旅游环境。

**机制运行：**通过公益金的形式投入到村民培训，维持村民参与机制的运行等。

**股金分红：**通过股金分红支付股东的股利。

## 7.5 社区旅游参与规划



**旅游服务岗位：**在旅游项目中从事基础服务工作的岗位，包括清洁、整理、接待等，对知识背景要求不高。

**旅游管理岗位：**在旅游项目中建立管理体系，提供管理岗位，对技术人员及基本服务员工进行统一管理。

**专业技术岗位：**工作内容具有一定的技术性，需要相关专业知识背景。

**特色餐饮经营：**老字号店铺、主题特色餐厅、乡村休闲农庄

**酒店住宿经营：**度假酒店、精品民宿、特色乡居

**旅游购物经营：**文创商品、特色农产

**旅游项目经营：**文化创意项目、山水运动项目、度假休闲项目

**田地：**土地互换、土地出租、土地入股、土地转包

**农宅：**房屋置换、房屋出租、房屋入股

**资金：**资金入股

# 捌· 规划实施保障

8.1 项目建设时序

8.2 投资估算与效益分析

8.3 规划实施保障







## 8.2 投资估算与效益分析

### 效益分析



经济效益

- 促进农业产业和旅游产业收益;
- 其中农业产业收益主要为农副产品的收益; 乡村旅游收益;
- 主要为区内的各类经营活动收益, 主要包括乡村旅游景区的经营、商业物业租赁、乡村民宿等经营产品、旅游商品销售等。



社会效益

- 促进农场基础设施和公共服务设施建设以及旅游服务施;
- 改善农村村容村貌和农民的生产、生活环境, 提高文化素养;
- 可以扩大劳动就业, 增加经济收入, 保持农村的政治安定和社会稳定, 塑造良好的乡村风貌。



生态效益

- 通过配套环卫设施、爱护环境卫生标识标牌指导居民和游客定点定位垃圾处理从而保护环境卫生, 减少环境污染;
- 根据环境保护要求设置项目可游览区规避游客和居民对自然环境的破坏, 保护森林、以及生物多样性。

## 8.3 规划实施保障



### ❖ 组织保障

- **完善工作推进机制。**构建“领导小组+推进小组（管委会）+投资运营公司”的组织领导制度框架，积极建立健全工作推进机制，完善创新管理模式，明确资源权属关系，实行“一支队伍管执法”，强化对基层的旅游相关业务和政策培训等。
- **强化考核监督机制。**结合各地实际，提出确保规划严格实施的相关措施，包括建立规划公示、群众监督与实施过程动态检测制度，对规划实施情况进行定期评估，将规划执行情况纳入当地政府目标考核范围。



### ❖ 政策保障

- **资金政策保障。**出台相关资金政策，成立旅游金融服务平台，设置旅游产业发展专项资金或基金，对重大产业项目给予税收及财政扶持。二是积极引导社会资本加大对旅游重大项目投资，拓宽中小微企业融资渠道，增强旅游产业融资担保支持力度。
- **人才政策保障。**成立旅游专家咨询委员会，为片区全域旅游建言献策。针对不同层次人才，制定分类招引策略，营造良好的创新创业环境。加强旅游行业培训，打造片区旅游人才库。
- **土地政策保障。**保障旅游新增建设用地指标，将旅游业建设项目用地纳入土地利用总体规划和年度用地计划。有效运用城乡建设用地增减挂钩政策，促进土地要素有序流动和合理配置。鼓励依法利用河滩地、工厂闲置土地、荒地等建设旅游项目，探索试行点状供地、长期租赁、弹性出让、先租后让等灵活的供地用地政策。



### ❖ 风险防控

- **加强风险预警。**建立风险预警指挥中心，组建风险预警专家顾问团队，引进培育风险防控专业队伍；针对外部风险启动预警处理，对市场面临和可能面临的不利环境变动，及时采取有效对策，保障旅游产业持续健康发展。
- **加强安全防控。**增强安全防范能力，加强与卫生、气象、食品监管等有关部门紧密联系，及时对交通、传染病疫情、自然灾害、食品安全等隐患进行预防；加强对旅游从业人员、游客的安全培训与宣传，加强对突发事件动态化监测预防和协调处置工作。